



**Bryniau Clwyd a
Dyffryn Dyfrdwy**
Clwydian Range
and Dee Valley



Adolygiad o'r Cynllun Rheoli 2020 – 2025

Hydref 2021

Bryniau Clwyd a Dyffryn Dyfrdwy
Ardal o Harddwch Naturiol Eithriadol

Rhagair – Lesley Griffiths AS, Gweinidog yr Amgylchedd, Ynni a Materion Gwledig

Ar ran Llywodraeth Cymru, rwy'n croesawu Cynllun Rheoli AHNE Bryniau Clwyd a Dyffryn Dyfrdwy.

Mae Ardaloedd o Harddwch Naturiol Eithriadol (AHNE) a Pharciau Cenedlaethol yn cynnwys rhai o'r ardaloedd gwledig mwyaf prydferth, trawiadol a dramatig yng Nghymru. Tirweddau o bwysigrwydd cenedlaethol yw'r rhain, gyda dynodiadau sy'n rhoi'r statws uchaf ar gyfer gwarchod tirwedd. Mae miliynau o ymwelwyr yn mwynhau'r rhinweddau arbennig hyn bob blwyddyn.

Anaml iawn y mae Ardaloedd o Harddwch Naturiol Eithriadol a Pharciau Cenedlaethol wedi bod yn uwch yn yr ymwybyddiaeth gyhoeddus a gwleidyddol. Mae mannau gwyrdd a gwyllt yn rhoi seibiant a chyfleoedd i bobl anadlu'n rhydd. Fodd bynnag, maent hefyd wedi cael eu rhoi dan bwysau mawr, ac yn drist iawn maent wedi cael eu cam-drin gan rai. Rhaid i ni – drwy Gynlluniau Rheoli a'r camau gweithredu sy'n deillio ohonynt – alluogi ymwelwyr i gael profiadau o'r radd flaenaf tra'n sicrhau nad yw'r rhinweddau arbennig rydym yn ceisio eu diogelu yn cael eu difrodi. Rhaid i fuddiannau cymunedau, busnesau a rheolwyr tir lleol fod yn flaenllaw yn ein meddyliau hefyd.

Mae cydbwysu'r buddiannau a'r blaenoriaethau hyn yn galw am ddulliau gweithredu gwirioneddol gydweithredol. Mae cynlluniau Rheoli AHNE yn ymgorffori'r cydweithio hwn ac, o'r herwydd, rwy'n rhoi pwys mawr arnynt.

Mae'r Adroddiad ar Gyflwr Adnoddau Naturiol yn dangos nad oes yr un o ecosystemau Cymru yn dangos holl nodweddion gwytnwch ar hyn o bryd. Yn gyffredinol, mae amrywiaeth fiolegol yn dirywio, ac mae hyd a lled rhai cynefinoedd wedi dirywio'n sylweddol hefyd. Rhaid inni weithredu i greu rhwydweithiau ecolegol cydnerth ledled Cymru. Mae hyn yn cynnwys adfer safleoedd gwarchodedig a mawndiroedd, a chreu Coedwig Genedlaethol [sy'n cynnwys safleoedd yn Nyffryn Gwy]. Mae atebion sy'n seiliedig ar natur hefyd yn ein helpu i baratoi ar gyfer effeithiau newid yn yr hinsawdd.

Mae'r Cynllun Rheoli hwn ar gyfer AHNE Dyffryn Clwyd a Dyffryn Dyfrdwy yn enghraifft o'r arfer o fynd i'r afael â heriau amgylcheddol a chymdeithasol cymhleth drwy gydweithio lleol cadarn mewn ffordd sy'n gwella'r broses o Reoli Adnoddau Naturiol yn Gynaliadwy ac sy'n gwneud cyfraniad cryf at lesiant cenedlaethau'r dyfodol o ddinasyddion yng Nghymru.

Mae Ardaloedd o Harddwch Naturiol Eithriadol yn cynnwys tua 5% o arwynebedd tir Cymru ac felly maent yn bartneriaid allweddol o ran cyflawni ystod eang o flaenoriaethau cenedlaethol a lleol. Maent yn aml wedi cael eu gwrthio i'r cyrion a'u hanwybyddu o'u cymharu â Pharciau Cenedlaethol. Dros y blynyddoedd nesaf, rwy'n gobeithio y bydd y cynnydd sydd wedi cael ei wneud o ran codi proffil ac uchelgais ein Hardaloedd o Harddwch Naturiol Eithriadol yn gallu parhau.

Mae Llywodraeth Cymru yn edrych ymlaen at gefnogi'r gwaith o roi'r Cynllun hwn ar waith.

Cynnwys

1 Cyflwyniad	1
1.1 Yr AHNE	1
1.2 Gofynion Statudol y Cynllun Rheoli	2
1.3 Strwythur y Cynllun Rheoli 2020-2025	3
2 Datblygu Cynllun Rheoli 2020-2025	4
2.1 Pwrpas y Cynllun Rheoli	4
2.2 Llywodraethu	4
3 Cyd-destun a Sbardunau Cynllun Rheoli 2020-2025	7
3.1 Cyflwyniad	7
3.2 Cyd-destun polisi	9
3.2.1 Statws Treftadaeth y Byd UNESCO	9
3.2.2 Datganiad Gweinidog yr Amgylchedd ar gyfer Tirweddau Dynodedig, 2018	9
3.2.3 Deddf Cynllunio (Cymru) 2015	9
3.2.4 Deddf yr Amgylchedd (Cymru) 2016	9
3.2.5 Sefyllfa Byd Natur Cymru, 2019	9
3.2.6 Adroddiad ar Gyflwr Adnoddau Naturiol (SoNaRR) ar gyfer Cymru, 2020	9
3.2.7 Gwerthfawr a Chydnerth: Blaenoriaethau Llywodraeth Cymru ar gyfer Ardaloedd o Harddwch Naturiol Eithriadol a Pharciau Cenedlaethol, 2018	9
3.2.8 Llesiant Cenedlaethau'r Dyfodol (Cymru), 2015	9
3.2.9 Datganiad Colchester 2019	10
3.2.10 Deddf yr Amgylchedd Hanesyddol (Cymru) 2016	10
3.2.11 Datganiad Ardal Gogledd Ddwyrain Cymru	10
3.2.12 Cynlluniau Datblygu Lleol	10
3.2.13 Canllawiau Cynllunio Atodol AHNE, 2018	10
4 Dull Gweithredu Gwasanaethau Ecosystem	11
5 Nodweddion a Rhinweddau Arbennig AHNE Bryniau Clwyd a Dyffryn Dyfrdwy	13
5.1 Diffinio'r Nodweddion a'r Rhinweddau Arbennig	13
5.2 Cyflwr a thueddiadau sylfaenol	13
6 Gweledigaeth ar gyfer AHNE Bryniau Clwyd a Dyffryn Dyfrdwy 2020-2025	16
7 Themâu'r Cynllun Rheoli	17
8 Natur, Tirwedd a Threftadaeth	18
8.1 Cyflwyniad	18
8.2 Prif Nodau	19
8.3 Sut beth fyddai llwyddiant?	19
8.4 Amcanion Strategol	21
9 Yr Hinsawdd sy'n Newid	22
9.1 Cyflwyniad	22
9.2 Prif Nodau	23
9.3 Sut beth fyddai llwyddiant?	23
9.4 Amcanion Strategol	24

10 Hamdden, Iechyd a Lles	25
10.1 Cyflwyniad	25
10.2 Prif Nodau	25
10.3 Sut beth fyddai llwyddiant?	26
10.4 Amcanion Strategol	26
11 Yr Economi Wledig	28
11.1 Cyflwyniad	28
11.2 Prif Nodau	28
11.3 Sut beth fyddai llwyddiant?	29
11.4 Amcanion Strategol	30

Rhestr o Ffigurau

Ffigur 1 Lleoliad a Nodweddion Allweddol AHNE Bryniau Clwyd a Dyffryn Dyfrdwy	2
Ffigur 2 1 Strwythur Llywodraethu Ardal o Harddwch Naturiol Eithriadol	5

Rhestr o Dablau

Tabl 5 1 Nodweddion a Rhinweddau Arbennig	15
---	----

1 Cyflwyniad

1.1 Yr AHNE

Mae Ardal o Harddwch Naturiol Eithriadol (AHNE) Bryniau Clwyd a Dyffryn Dyfrdwy yn 390 cilometr sgwâr o rai o dirweddau mwyaf rhyfeddol y DU. O lethrau arfordirol Bryniau Prestatyn yn y gogledd i fynyddoedd anghysbell y Berwyn a Thrphont Ddŵr a Chamlas Pontcysyllte yn y de, mae AHNE Bryniau Clwyd a Dyffryn Dyfrdwy yn dirwedd o wrthgyferbyniadau. I'r gogledd mae Bryniau Clwyd yn gadwyn hynod o gopaon grugog wedi'u coronni â bryngaerau o'r Oes Haearn, i'r De, mae Gweunydd Llandegla yn arwain i Fynydd Rhiwabon mawreddog a chlogwyni calchfaen ysblennydd tarren Eglwyseg. Yma, mae Dyffryn Dyfrdwy yn adleisio tirwedd ganoloesol, gydag olion prydfarth Castell Dinas Brân, Piler Eliseg ac Abaty Glyn y Groes a Chastell mawreddog y Waun yn gwarchod y fynedfa i'r dyffryn i'r dwyrain. Mae Thrphont Ddŵr a Chamlas Pontcysyllte, sydd bellach yn Safle Treftadaeth y Byd, yn gofeb i orffennol diwydiannol yr AHNE a'r cymunedau a luniodd yr ardaloedd hyn.



Ffigur 1-1 Lleoliad a Nodweddion Allweddol AHNE Bryniau Clwyd a Dyffryn Dyfrdwy

1.2 Gofynion Statudol y Cynllun Rheoli

Cynhyrchir y Cynllun Rheoli hwn yn unol â'r rheoliadau a gynhwysir yn Adran 89 Deddf Cefn Gwlad a Hawliau Tramwy 2000. Mae'n ceisio diffinio'r dull o warchod a gwella nodweddion a rhinweddau arbennig yr AHNE drwy ddulliau rheoli cyfannol sy'n rhoi cyfrif am fygythiadau a gyrwyr presennol.

Mae Cynllun Rheoli 2020-2025 yn sefydlu'r strategaeth reoli ar gyfer yr AHNE yn ystod cyfnod o newid ac ansicrwydd sylweddol wedi'i ysgogi gan ddylanwadau allanol gan gynnwys Brexit, argyfyngau hinsawdd ac ecolegol a chanlyniadau ac adferiad yn dilyn pandemig Covid-19. Rhaid i Gynllun Rheoli 2020-2025 ymateb i'r her hon drwy sefydlu dulliau cadarn ar gyfer rheoli rhinweddau a nodweddion arbennig yr AHNE yn rhagweithiol. Mae'r Cynllun Rheoli hwn yn ceisio nodi heriau a chyfleoedd tebygol ond mae hefyd yn adeiladu ar hyblygrwydd y dull gweithredu i sicrhau bod y gwaith o reoli'r AHNE yn cael ei gynnal lle nad oes modd rhagweld sbardunau a digwyddiadau yn y dyfodol.

1.3 Strwythur y Cynllun Rheoli 2020-2025

Mae Cynllun Rheoli 2020-2025 yn wahanol i'r Cynllun Rheoli blaenorol (2014-2019). Mae wedi'i strwythuro i fynd i'r afael yn well â'r heriau allweddol sy'n wynebu ein tirwedd a'n cymunedau dros y blynyddoedd nesaf ac mae'n nodi sut y gellir cyflawni hyn mewn tirwedd sydd eisoes yn uchel ei pharch am ei harddwch naturiol.

Mae'r cynllun wedi'i osod ar sail pedair thema allweddol sy'n adlewyrchu'r heriau hyn.

- **Natur, Tirwedd a Threftadaeth:** *Mynd i'r afael â dirywiad mewn rhywogaethau ac effaith newid yn yr hinsawdd ar gynefinoedd a thirweddau yr AHNE. Cadw'r nodweddion treftadaeth ddiwylliannol unigryw. Newidiadau mewn arferion rheoli tir (yn enwedig yn sgil Brexit).*
- **Addasu i Hinsawdd sy'n Newid:** *Cadernid nodweddion a rhinweddau arbennig yr AHNE o ran newid yn yr hinsawdd. Effaith debygol ein hymateb i newid yn yr hinsawdd ar nodweddion a rhinweddau arbennig yr AHNE – gan sicrhau bod ein hymateb i newid yn yr hinsawdd yn ystyried yr angen i warchod ansawdd y dirwedd.*
- **Hamdden, Iechyd a Lles:** *Gwerth yr AHNE o ran cefnogi lles corfforol a meddyliol. Pwysau hamdden a thwristiaeth ar dirweddau sensitif a chymunedau gwledig. Effaith pandemig Covid-19 ar ymddygiad ymwelwyr a'r pwysau cysylltiedig ar yr AHNE.*
- **Yr Economi Wledig:** *Cyfleoedd a heriau sy'n wynebu'r economi wledig yn yr AHNE yn sgil pandemig Covid-19, diwygio amaethyddol ar ôl Brexit a gofynion lliniaru ac addasu i'r newid yn yr hinsawdd.*

Ar gyfer pob un o'r themâu allweddol, mae Cynllun Rheoli 2020-2025 yn ystyried yr effeithiau posibl ar Nodweddion a Rhinweddau Arbennig yr AHNE ac yn cynnig Amcanion Strategol a chymau gweithredu cysylltiedig yn y Cynllun Gweithredu i liniaru effaith a gwella'r rhinweddau a'r nodweddion sy'n gwneud yr AHNE yn arbennig ac yn unigryw.

2 Datblygu Cynllun Rheoli 2020-2025

2.1 Pwrpas y Cynllun Rheoli

Pwrpas y Cynllun Rheoli hwn yw cyflwyno fframwaith rheoli a chymau gweithredu cysylltiedig ar gyfer rheoli'r AHNE ar y cyd yn llwyddiannus yn ystod cyfnod y cynllun 2020-2025. Mae'r Cynllun yn berthnasol i bawb sy'n ymgymryd â gweithgareddau a allai effeithio ar yr AHNE, gan gynnwys:

- **Awdurdodau Perthnasol** – Pob corff cyhoeddus ac ymgwymerwyr statudol (fel y'u diffinnir yn Adran 85 Deddf Cefn Gwlad a Hawliau Tramwy 2000) sydd â'r ddyletswydd i roi sylw i ddibenion yr Ardaloedd o Harddwch Naturiol Eithriadol. Mae Cyd-bwyllgor yr AHNE yn cynrychioli ac yn gweithredu ar ran tri Awdurdod Lleol Sir Ddinbych, Sir y Fflint a Wrecsam.
- **Partneriaeth yr AHNE** – Mae'r Bartneriaeth AHNE yn adnodd effeithiol yn ei hamrediad a'i dyfnder o arbenigedd a phrofiad gwleidyddol a phroffesiynol. Mae'n cynrychioli'r awdurdodau lleol, tîrfeddianwyr, ffermwyr, buddiannau cadwraeth a hamdden. Mae'r Bartneriaeth yn cefnogi'r gwaith o gyflawni Cynllun Rheoli'r AHNE drwy ei arbenigedd a'i phrofiad mewn ystod eang o feysydd sy'n ymwneud â rheoli'r dirwedd ac adroddiadau i'r Cyd-bwyllgor.
- **Partneriaid yr AHNE** – Sefydliadau ac unigolion sydd â rôl allweddol yn y gwaith o gyflwyno a hyrwyddo rhaglenni'r AHNE. Mae partneriaid yn cael eu cynrychioli gan Weithgorau AHNE, gan gynnwys Cyfoeth Naturiol Cymru, Cadw, RSPB ac Ymddiriedolaeth Natur Gogledd Cymru.
- **Tîrfeddianwyr a rheolwyr Tir** – Mae'r Cynllun yn ceisio gweithio gyda thîrfeddianwyr a rheolwyr tir ac yn cydnabod y rôl allweddol sydd ganddynt i'w chwarae fel gwarcheidwaid ardaloedd arwyddocaol o'r AHNE.
- **Cymunedau Lleol** – Mae'r cynllun yn ymrwymo i weithio gyda'r rhai sy'n byw ac yn gweithio yn yr AHNE ac mae'n nodi pwysigrwydd cymunedau o ran diffinio a gofalu am y dirwedd. Mae'r cynllun yn nodi agenda ar gyfer gweithio gyda chymunedau'r AHNE.
- **Defnyddwyr ac Ymwelwyr â'r ardal** – Mae llawer o bobl yn mwynhau'r AHNE fel ymwelwyr ac mae'r cynllun hwn yn cydnabod yr effaith y mae'r AHNE yn ei chael ar bobl a chymunedau y tu hwnt i'w ffiniau. Bydd ymwelwyr yn chwarae rhan bwysig yn y gwaith o reoli'r AHNE yn gynaliadwy yn ystod cyfnod y cynllun 2020-2025.

Mae'r Cynllun Rheoli yn cydnabod bod gan gymunedau lleol, busnesau, perchnogion tir ac ymwelwyr ran allweddol i'w chwarae yn y gwaith o reoli'r AHNE yn llwyddiannus a'i gwytnwch yn wyneb yr heriau y mae'n eu hwynebu yn ystod cyfnod y cynllun 2020-2025 a thu hwnt. Mae Cynllun Rheoli 2020-2025 wedi cael ei ddylunio i fod yn glir ac yn hygyrch; cynllun gweithredu ymarferol i bawb gydweithio ac arloesi ar gyfer dyfodol llwyddiannus yr ardal unigryw hon. Yn benodol, mae'r Cynllun Rheoli yn ceisio ymgysylltu â rhannau o'r boblogaeth sydd fel arfer yn cael eu tangynrychioli mewn AHNE.

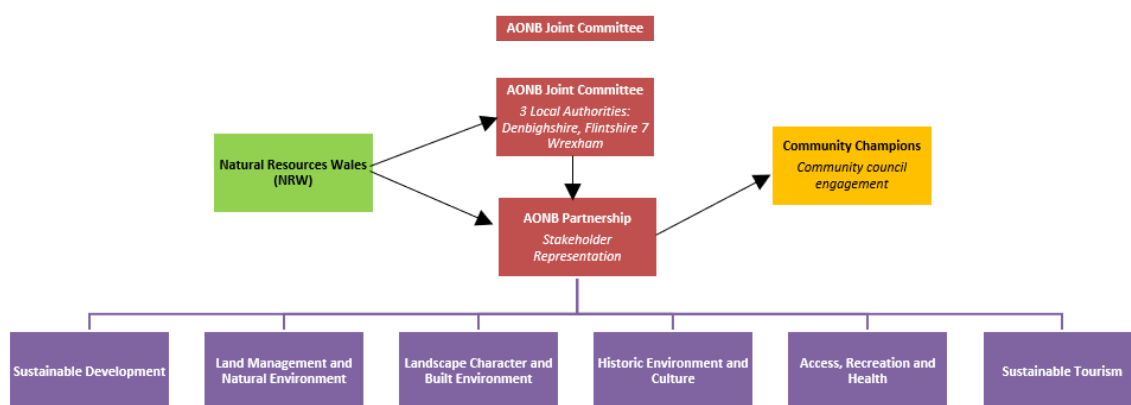
2.2 Llywodraethu

Mae'r dull llywodraethu ar gyfer yr AHNE yn adlewyrchu natur gydweithredol ei reolaeth i gynnwys dull gweithredu ar y cyd gan y tri awdurdod lleol (Sir Ddinbych, Wrecsam a Sir y Fflint) ynghyd â phartneriaethau eraill. Y Cyd-bwyllgor sydd wrth wraidd y strwythur llywodraethu.

Sefydlwyd y **Cyd-bwyllgor** gan Gynghorau Sir Ddinbych, Wrecsam a Sir y Fflint drwy gytundeb cyfreithiol yn 2014 i gyflawni eu swyddogaethau AHNE statudol ar y cyd. Mae'r Pwyllgor yn cynnwys Aelodau Arweiniol (aelodau'r Cabinet) o bob Awdurdod Lleol ac mae ganddo'r pŵer i weithredu ar ran yr Awdurdodau Lleol hynny wrth gyflawni dibenion yr AHNE. Mae'n cael ei gefnogi gan Weithgor Swyddogion o swyddogion perthnasol o'r awdurdodau lleol cyfansoddol a Chyfoeth Naturiol Cymru, a Phartneriaeth yr AHNE sy'n rhoi cyngor arbenigol ar faterion rheoli yn yr AHNE. Mae'r Cyd-bwyllgor yn sicrhau dull unedig o reoli'r AHNE ar draws y 3 Awdurdod o ran dull gweithredu strategol a dyrannu adnoddau.

Mae **Partneriaeth** yr AHNE yn cynnwys unigolion a sefydliadau sy'n cynrychioli ystod eang o fuddiannau ar draws yr AHNE, gan gynnwys awdurdodau lleol, tirfeddianwyr, busnesau lleol, trigolion a ffermwyr. Mae'r Partneriaeth yn cefnogi'r Cyd-bwyllgor gyda gwybodaeth ac arbenigedd helaeth am yr AHNE, ei wasanaethau darparu a'i rheolaeth.

Mae'r **Gweithgorau** Partneriaeth yn cynrychioli materion a diddordebau cyfredol yn yr AHNE ac yn dwyn ynghyd aelodau'r Partneriaeth gyda sgiliau a diddordebau arbenigol i gefnogi'r broses o wneud penderfyniadau a rheoli arferion gorau yn yr AHNE sy'n benodol i bob thema.



Ffigur 2-1 Strwythur Llywodraethu AHNE

3 Cyd-destun a Heriau ar gyfer Cynllun Rheoli 2020-2025

3.1 Cyflwyniad

Mae Cynllun Rheoli 2020-2025 yn dod ar adeg o newid trosiannol sylweddol, a fydd yn arwain at oblygiadau o ran rheoli'r AHNE yn llwyddiannus er mwyn gwarchod a gwella'r Nodweddion a'r Rhinweddau Arbennig yn ystod cyfnod y cynllun sydd i ddod.



Natur, Tirwedd a Threftadaeth

Mae'r AHNE yn cynnal amrywiaeth eang o gynefinoedd a rhywogaethau sy'n adlewyrchu'r amrywiadau lleol mewn daeareg, topograffeg, pridd, defnydd tir a hinsawdd. Mae cribau gweundir dramatig Bryniau Clwyd a bryniau tonnog Dyffryn Dyfrdwy yn gymysg â chlogwyni calchfaen ysblennydd, afonydd rhaeadrol a throellog a choetiroedd gwasgarog. Maent yn cynnwys rhai o gynefinoedd pwysicaf y DU a chydabyddir arwyddocâd yr ardaloedd cadwraeth

hyn gan fod dros 26% o'r AHNE wedi'i dynodi'n Safleoedd o Ddiddordeb Gwyddonol Arbennig, Ardal Cadwraeth Arbennig neu Ardal Gwarchodaeth Arbennig.

Y diben statudol cyntaf i reoli AHNE yw gwarchod a gwella harddwch naturiol, bywyd gwyllt a threftadaeth ddiwylliannol yr ardal. Mae Adroddiad ar Gyflwr Adnoddau Naturiol 2016 (SoNaRR2016) yn darparu tystiolaeth gref ar gyfer maint a hyd a lled yr Argyfwng Natur, a gyhoeddwyd gan Lywodraeth Cymru ar 30 Mehefin 2021. Mae'n tynnu sylw at ddirywiad parhaus a bod bioamrywiaeth yn parhau i fod yn agored i niwed, ar hyn o bryd ac o ran gwytnwch yn wyneb newid yn yr hinsawdd. Mae 17% o rywogaethau yng Nghymru mewn perygl o ddiplannu'n llwyr. Mae'r asesiad hwn o gyflwr yn cael ei ategu gan Adroddiad Cyflwr yr AHNE, sy'n cyd-fynd â'r cynllun rheoli hwn, ac mae'n tynnu sylw at y rheidrydd yn y cynllun hwn i adfer byd natur a galluogi mwy o wydnwch a gallu i addasu i newid yn yr hinsawdd. Mae natur yn cloi carbon yn ogystal â chefnogi mesurau addasol hanfodol fel dŵr glân, lleihau'r perygl o lifogydd a gwella llesiant.

Mae'r AHNE yn cynrychioli rhai o'r tirweddau gorau yn y wlad ac mae eu statws yn cael gwarchodaeth Statudol sy'n cyfateb i Barciau Cenedlaethol. Ond bydd y tirweddau, sydd wedi'u siapia gan genedlaethau o reolaeth, yn parhau i esblygu. Bydd pwysau'n parhau i gynyddu yn sgil gofynion economaidd, hamdden a llesiant – yn enwedig ar ôl Covid-19 ac ar ôl Brexit ac mae'r risg y bydd y gofynion hyn yn lleihau'r rhinweddau arbennig tirweddol sydd mor werthfawr i ymwelwyr a chymunedau fel ei gilydd yn gofyn am reolaeth ofalus a sensitif yn y cynllun hwn – rhywfaint yn drawsnewidiol a rhywfaint yn creu sefydlogrwydd.

Mae treftadaeth eithriadol yr AHNE yn amrywio o Safle Treftadaeth y Byd UNESCO ym Mhontcysyllte i'r garreg filltir ddi-nod neu ffynnon y pentref. Mae'r cysylltiadau

diwylliannol â'r ardal o fewn cymunedau a'r iaith Gymraeg yn gryf iawn ac yn elfen allweddol o'r ymdeimlad o le a pherthyn.



Addasu i Newid yn yr Hinsawdd

Mae newid yn yr hinsawdd yn un o'r materion sy'n diffinio ein hamser ac yn un sydd wedi dod yn fwy amlwg yn ystod cyfnod y cynllun blaenorol. Mae Cynghorau Sir Ddinbych, Sir y Fflint a Wrecsam i gyd wedi datgan Argyfwng Hinsawdd ac yn cymryd camau wedyn i ymateb drwy gamau gweithredu ymarferol a pholisi. Gallai newid yn yr hinsawdd a'n hymateb iddo gael effaith sylweddol ar

Nodweddion a Rhinweddau Arbennig yr AHNE. Mae'r effeithiau'n debygol o fod yn eang ac yn bellgyrhaeddol; cynnydd mewn tywydd eithafol fel llifogydd a thanau gwyllt, colli cnydau amaethyddol a rhywogaethau brodorol i glefydau goresgynnol, a difrod i asedau diwylliannol a hanesyddol pwysig i enwi dim ond rhai. Bydd cyfnod y cynllun 2020-2025 yn mynnu ymateb addasu cadarn i fynd i'r afael ag effeithiau hinsawdd sydd eisoes yn amlwg, a'r rhai a ragwelir ar gyfer y dyfodol agos gan sicrhau bod ansawdd a chymeriad y dirwedd yn ystyriaethau allweddol yn y broses hon. Mae angen ystyriaeth hefyd ar gyfer effaith gweithgareddau yn yr AHNE ar allyriadau carbon sy'n cyfrannu at ragor o newid yn yr hinsawdd yn y dyfodol. Bydd angen i Gynllun Rheoli 2020-2025 nodi cyfleoedd ar gyfer lliniaru newid yn yr hinsawdd, er enghraifft drwy reoli mawnogydd a choetir ar gyfer dal a storio carbon, trafndiaeth â thanwydd nad yw'n ffosil, a chynhyrchu ynni adnewyddadwy.



Hamdden, Iechyd a Lles

Mae ymwelwyr wedi cael eu hysbrydoli gan y dirwedd hon mewn celf a barddoniaeth ers y 18fed ganrif pan ddaeth twristiaid cynnar i chwilio am ryfeddodau. Ers hynny, mae cenedlaethau wedi dilyn i archwilio'r bryniau a'r dyffrynnoedd hyn gan ddod o hyd i antur yn ei llwybrau agored gwyllt yn ogystal â heddwch a llonyddwch mewn mannau i ymlacio a hamddena.

Mae safleoedd allweddol fel Loggerheads, Moel Famau, Castell Dinas Brân, wedi cael eu hatgynhyrchu gan arlunwyr tirluniau cynnar fel Richard Wilson, Turner ac Edward Pugh, ac mae ganddynt arwyddocâd arbennig o ran cyflwyno tirweddau hardd yn gynnar iawn. Maent yn rhannol wedi cyfrannu at y traddodiad cryf iawn o dwristiaeth i'r ardaloedd hyn yn yr AHNE.

Mae pandemig Covid-19 a'r cyfyngiadau symud cysylltiedig wedi tynnu sylw at ba mor bwysig yw mynediad at natur a'r awyr agored i'n lles meddyliol a chorfforol. Mae wedi achosi i lawer o bobl ail-werthuso eu perthynas â'r amgylchedd naturiol a chydabod ei bwysigrwydd i ansawdd ein bywyd. Mae hefyd wedi tynnu sylw at anghydraddoldeb mynediad a'r effaith y gall hyn ei chael ar rai cymunedau.

Mae gan dirwedd amrywiol Bryniau Clwyd a Dyffryn Dyfrdwy apêl eang; o'r rhai sy'n chwilio am le tawel ar gyfer myfyrdod tawel ym myd natur, i lwybrau hir ar gyfer anturiaethau gwytnwch, a mynyddoedd, dŵr gwyn a chlogwyni ar gyfer ceiswyr antur, mae gan yr AHNE lawer i'w gynnig. Mae nifer yr ymwelwyr wedi cynyddu'n sylweddol dros y 5 mlynedd diwethaf ac mae pwysau mewn ardaloedd "pot mêl" poblogaidd yn yr AHNE wedi cynyddu o ganlyniad. Mae lletya rhagor o ymwelwyr yn gynaliadwy yn golygu bod angen cydbwysu hygyrchedd i bawb ag anghenion cymunedau lleol a gwarchod yr amgylchedd naturiol ac adeiledig. Un her allweddol ar gyfer cyfnod y cynllun arfaethedig fydd sicrhau y gellir gwireddu'r manteision iechyd hanfodol o allu cael mynediad i leoedd hardd heb gael effaith niweidiol ar gymunedau, bywoliaeth ac amgylchedd naturiol yr AHNE. Bydd y cynllun hefyd yn ceisio sicrhau bod manteision iechyd Bryniau Clwyd a Dyffryn Dyfrdwy yn hygyrch ac yn cyrraedd yr ardaloedd mwyaf anghenus.



Yr Economi Wledig

Ar ôl i'r DU adael yr Undeb Ewropeaidd, mae'r newidiadau deddfwriaethol sy'n deillio o hynny'n debygol o gael goblygiadau sylweddol ar arferion amaethyddol a'r economi wledig yn yr AHNE. Mae Cynllun Rheoli 2020-2025 yn cael ei gynhyrchu ar adeg o ansicrwydd ynghylch amodau masnachu, deddfwriaeth a chymorthdaliadau. Wrth greu mwy o sicrwydd drwy gydol cyfnod y cynllun, bydd angen ymateb yn rhagweithiol i reoli risgiau a chyfleoedd sy'n gysylltiedig â chymorth economaidd gwledig yn y dyfodol. Mae gan Ardaloedd o Harddwch Naturiol Eithriadol rôl allweddol i'w chwarae o ran cyflawni Adferiad Gwyrdd i Gymru – economi wledig gynaliadwy sy'n rhoi natur a hinsawdd wrth galon hynny drwy reoli ein hadnoddau naturiol yn gynaliadwy.

3.2 Cyd-destun polisi

Mae'r adran hon yn rhoi trosolwg o'r cyd-destun ar gyfer Cynllun Rheoli 2020-2025, gan roi manylion am y ffactorau polisi a deddfwriaeth perthnasol a fydd yn dylanwadu ar reoli'r AHNE. Rhagwelir y gallai'r sbardunau polisi a deddfwriaethol yn ystod cyfnod y cynllun arfaethedig newid mewn ymateb i bwysau pontio newid yn yr hinsawdd, adferiad yn dilyn Covid-19 a Brexit.

3.2.1 Statws Treftadaeth y Byd UNESCO

Mae Dyffryn Dyfrdwy yn cynnwys Traphont Ddŵr Pontcysyllte a Chamlas Llangollen sydd wedi'u cofnodi fel Safle Treftadaeth y Byd yn 2009. Mae'r dynodiad o fewn tair sir, sef Sir Ddinbych, Wrecsam a Swydd Amwythig, ac mae'n ymestyn o Lantysilio yn y gorllewin i Bont Gledrid yn y dwyrain. Mae tua 90% o Safle Treftadaeth y Byd yn yr AHNE.

Mae cysyniad Safleoedd Treftadaeth y Byd wrth wraidd Confensiwn Treftadaeth y Byd. Cafodd hyn ei fabwysiadu yn 1972 gan UNESCO (Sefydliad Addysg, Gwyddonol a Diwylliannol y Cenhedloedd Unedig), y mae 193 o wledydd yn perthyn iddo. Drwy'r confensiwn, mae UNESCO yn ceisio annog y gwaith o adnabod, diogelu a gwarchod safleoedd treftadaeth ddiwylliannol a naturiol ledled y byd yr ystyrir eu bod o werth eithriadol i'r ddynoliaeth.

Mae arysgrif Dyfrbont a Chamlas Pontcysyllte yn nodi'n glir werth Cyffredinol Eithriadol y safle ac yn nodi ardal byffer o amgylch ardal graidd sy'n cydnabod lleoliad y safle.

3.2.2 Datganiad Gweinidog yr Amgylchedd ar gyfer Tirweddau Dynodedig, 2018

Ar 26 Mawrth 2018, cadarnhaodd Gweinidog yr Amgylchedd y bydd yr holl dirweddau dynodedig presennol yn cael eu cadw ac na fydd eu pwrpas o warchod a gwella harddwch naturiol yn cael ei wanhau. Cytunwyd y dylai tirweddau dynodedig chwarae eu rhan yn y gwaith o reoli adnoddau naturiol yn gynaliadwy er mwyn gwarchod natur a chefnogi cymunedau gwledig bywiog.

3.2.3 Deddf Cynllunio (Cymru) 2015

Mae'r Ddeddf yn ymwneud â chynllunio datblygu yng Nghymru. Mae'n gwneud darpariaeth ynghylch datblygu cynaliadwy wrth arfer swyddogaethau sy'n ymwneud â chynllunio datblygu a cheisiadau am ganiatâd cynllunio.

3.2.4 Deddf yr Amgylchedd (Cymru) 2016

Mae Deddf yr Amgylchedd (Cymru) yn nodi'r ddeddfwriaeth sydd ei hangen i gynllunio a rheoli adnoddau naturiol Cymru mewn ffordd fwy rhagweithiol, cynaliadwy a chydgyssylltiedig. Cafodd y Ddeddf Gydsyniad Brenhinol yn 2016. Mae'n cyflawni yn erbyn ymrwymiad Rhaglen Lywodraethu Llywodraeth Cymru i gyflwyno deddfwriaeth newydd ar gyfer yr amgylchedd.

3.2.5 Sefyllfa Byd Natur Cymru, 2019

Mae'r adroddiad Sefyllfa Byd Natur yn cyflwyno trosolwg o sut mae bywyd gwyllt y wlad yn dod yn ei flaen, gan edrych yn ôl dros bron i 50 mlynedd o fonitro i weld sut mae byd natur wedi newid yn y DU, Tiriogaeth Ddiabynnol y Goron a'r Tiriogaethau Tramor. Mae'r ystadegau'n dangos bod digonedd a dosbarthiad rhywogaethau'r DU wedi dirywio, ar gyfartaledd,

ers 1970 ac mae llawer o fetrigau'n awgrymu bod y gostyngiad hwn wedi parhau yn y degawd diwethaf.

3.2.6 Adroddiad ar Gyflwr Adnoddau Naturiol (SoNaRR) ar gyfer Cymru, 2020

Yn 2016, cyhoeddodd Cyfoeth Naturiol Cymru y SoNaRR cyntaf, fel dealltwriaeth o oblygiadau datblygu Deddf yr Amgylchedd. Ers hynny, mae'r byd wedi cydnabod natur ac argyfyngau hinsawdd rydyn ni'n eu hwynebu; ac mae pandemig Covid-19 wedi dod â ffocws newydd ar lesiant. Mae'r ail SoNaRR (2020) wedi cael ei ysgrifennu yn y cyd-destun hwnnw.

3.2.7 Gwerthfawr a Chydnerth: Blaenoriaethau Llywodraeth Cymru ar gyfer Ardaloedd o Harddwch Naturiol Eithriadol a Pharciau Cenedlaethol, 2018

Mae'r adroddiad hwn yn sefydlu mai pwrpas cyntaf Parciau Cenedlaethol ac Ardaloedd o Harddwch Naturiol Eithriadol yw 'gwarchod a gwella harddwch naturiol, bywyd gwyllt a threftadaeth ddiwylliannol yr ardaloedd hyn' ac mae gan Ardaloedd o Harddwch Naturiol Eithriadol ddiben statudol tebyg i warchod a gwella harddwch naturiol.

Mae'r datganiad hwn yn cynnwys pedwar nod ar gyfer Parciau Cenedlaethol ac Ardaloedd o Harddwch Naturiol Eithriadol yng Nghymru sy'n ymwneud â lleoedd gwerthfawr, amgylcheddau gwydn, cymunedau cydnerth a ffyrdd cadarn o weithio.

3.2.8 Llesiant Cenedlaethau'r Dyfodol (Cymru), 2015

Nod y Ddeddf hon yw gwella llesiant cymdeithasol, economaidd, amgylcheddol a diwylliannol Cymru a diogelu hynny ar gyfer cenedlaethau'r dyfodol. Mae'n ei gwneud yn ofynnol i gyrff cyhoeddus a restrir yn y Ddeddf, gan gynnwys Awdurdodau Lleol, ystyried y tymor hir, a gweithio'n fwy effeithiol gyda phobl a chymunedau.

3.2.9 Datganiad Colchester 2019

Mae'r Datganiad yn addewid gan y Gymdeithas Genedlaethol ar gyfer Ardaloedd o Harddwch Naturiol Eithriadol sydd â'r nod o gynyddu graddfa a chyflymder gweithgarwch cadwraeth natur mewn Ardaloedd o Harddwch Naturiol Eithriadol yn sylweddol. Mae'r Datganiad yn cynnwys nifer o addewidion i'w cyflawni rhwng 2020 a 2030.

3.2.10 Deddf yr Amgylchedd Hanesyddol (Cymru) 2016

Y Ddeddf Amgylchedd Hanesyddol yw'r fframwaith deddfwriaethol ar gyfer diogelu a rheoli'r amgylchedd hanesyddol. Mae'n ceisio gwella'r gwaith o ddiogelu a rheoli amgylchedd hanesyddol Cymru.

3.2.11 Datganiad Ardal Gogledd Ddwyrain Cymru

Mae Cyfoeth Naturiol Cymru (CNC) wedi datblygu saith Datganiad Ardal ar gyfer gwahanol rannau o Gymru. Mae Datganiad Ardal Gogledd Ddwyrain Cymru yn cwmpasu tair sir ar wahân, sef Sir Ddinbych, Sir y Fflint a Wrecsam ac mae'n cynnwys AHNE Bryniau Clwyd a Dyffryn Dyfrdwy. Mae'r Datganiad Ardal yn rhoi sylw i'r themâu allweddol canlynol sy'n hanfodol i ddiogelu a gwella'r amgylchedd naturiol ac adeiledig yng Ngogledd Ddwyrain Cymru:

- Argyfwng hinsawdd: cadernid ac addasu
- Datblygu a gwella seilwaith gwyrdd trefol/gwledig

- Cynyddu gorchudd coetiroedd ar gyfer manteision cymdeithasol, amgylcheddol ac economaidd
- Hyrwyddo cydnerthedd ecosystemau o ran cynnal a gwella bioamrywiaeth
- Gwarchod dŵr a phridd drwy ffermio a rheoli tir yn gynaliadwy

3.2.12 Cynlluniau Datblygu Lleol

Mae'n ofynnol i bob cyngor gynhyrchu Cynlluniau Datblygu Lleol sy'n darparu fframwaith ar gyfer gwneud penderfyniadau lleol sy'n ymwneud â thwf a newid gofodol yn eu bwrdeistrefi. Mae'r Cynlluniau Lleol ar gyfer Sir Ddinbych, Wrecsam a Sir y Fflint yn cynnwys polisiau sy'n ymwneud â dynodi'r AHNE ac ystyriaethau dilynol wrth ystyried cynigion datblygu a allai effeithio ar yr AHNE.

3.2.13 Canllawiau Cynllunio Atodol AHNE, 2018

Mae'r CCA wedi cael eu mabwysiadu gan Gyngorau Bwrdeistref Sir Ddinbych, Wrecsam a Sir y Fflint. Mae'r canllawiau hyn wedi'u targedu'n bennaf at unigolion a busnesau sy'n cynnig datblygiad newydd ac ar gyfer llunwyr penderfyniadau sy'n ymwneud â rheoli'r AHNE. Y bwriad yw codi ymwybyddiaeth o bwysigrwydd yr AHNE, ac, wrth wneud hynny, codi safon datblygiadau newydd a dylunio tirwedd.

4 Dull Gwasanaethau Ecosystem

Gwnaeth Cymdeithas Genedlaethol AHNE (sy'n cynnwys AHNE Bryniau Clwyd a Dyffryn Dyfrdwy) ddatganiad ar y cyd drwy 'Datganiad Colchester 2019' i nodi strategaeth ar gyfer newid. Un o'r addewidion erbyn 2024 oedd 'gosod dull o weithredu gwasanaethau ecosystemau ym mhob Cynllun Rheoli AHNE'¹.

Yn syml, gwasanaethau ecosystem yw'r manteision y gall pobl eu cael o'r amgylchedd naturiol. Mae deall manteision y gwasanaeth ecosystem a ddarperir gan yr AHNE yn hanfodol er mwyn cael dealltwriaeth gyfannol o wir werth AHNE Bryniau Clwyd a Dyffryn Dyfrdwy.

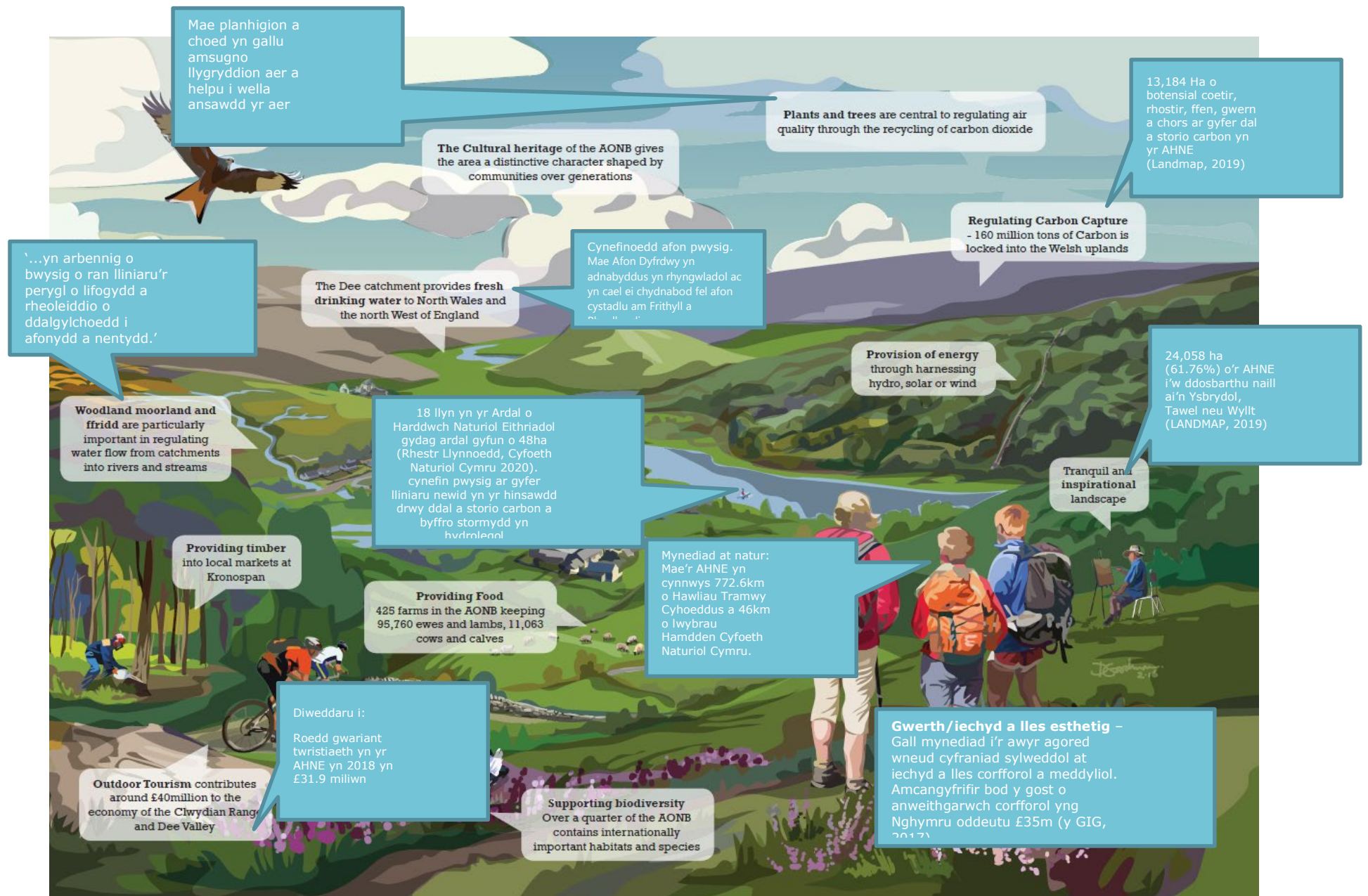
Mae gwasanaethau ecosystemau yn aml yn cael eu rhannu'n bedwar categori, fel y gwelir isod. Nid yw'r gwasanaethau ecosystem a restrir ym mhob categori yn rhestr gynhwysfawr.

- **Cefnogi:** Cydnabod bod ein tirwedd yn cefnogi ein Bioamrywiaeth, ffurfiant pridd;
- **Darparu:** Cydnabod bod ein tirwedd yn rhoi bwyd, pren, dŵr ffres a deunyddiau eraill i ni
- **Rheoleiddio:** Cydnabod bod ein tirwedd yn helpu i lanhau ein haer, rheoleiddio ein hinsawdd, peillio ein planhigion a chadw plâu a chlefydau draw; a
- **Diwylliannol:** Cydnabod bod ein tirwedd yn rhoi heddwch a llonyddwch i ni, yn cysylltu cymunedau ac yn rhoi cyfleoedd i ni ar gyfer hamdden a thwristiaeth. Gwerth ysbrydol a chrefyddol, gwerth esthetig, Hamdden a thwristiaeth.

Mae systemau naturiol Bryniau Clwyd a Dyffryn Dyfrdwy yn sail i'n hiechyd, ein cyfoeth a'n hapusrwydd a'n hunaniaeth. Os caiff ei reoli'n gywir, bydd yr AHNE yn parhau i ddarparu rhai o hanfodion bywyd i ni, fel darparu aer a dŵr glân, bwyd, tanwydd a deunyddiau crai. Felly, mae'r Cynllun hwn yn ystyried pa fanteision y gall yr AHNE eu darparu i ddiwallu anghenion cymdeithas ac i ymateb i faterion cyfredol fel lliniaru effeithiau newid yn yr hinsawdd.

Cydnabyddir hefyd bod tirwedd Bryniau Clwyd a Dyffryn Dyfrdwy yn dylanwadu ar ecosystemau, cymunedau ac economïau ymhell y tu hwnt i ffin y dynodiad. Er enghraifft, mae dalgylch afon Dyfrdwy yn ymestyn dros Sir Ddinbych, Wrecsam, Sir y Fflint a Swydd Gaer. O'r herwydd, mae gweithredu mesurau rheoli yn yr AHNE o bosibl yn bellgyrhaeddol ac mae angen ystyried effeithiau (cadarnhaol a negyddol).

¹Datganiad Colchester 2019. Ar gael yn: <https://landscapesforlife.org.uk/projects/colchester-declaration>



5 Nodweddion a Rhinweddau Arbennig AHNE Bryniau Clwyd a Dyffryn Dyfrdwy

5.1 Diffinio'r Nodweddion a'r Rhinweddau Arbennig

Wrth bennu rhaglen reoli ar gyfer gwarchod a gwella tirwedd Bryniau Clwyd a Dyffryn Dyfrdwy, yn gyntaf mae angen diffinio'r nodweddion a'r rhinweddau unigol hynny sy'n ffurfio cymeriad arbennig yr ardal.

Er y cydnabyddir bod nifer o elfennau o fewn y dirwedd sydd o werth arbennig, mae'n bwysig nodi'r nodweddion hynny o fewn Bryniau Clwyd a Dyffryn Dyfrdwy sy'n cynrychioli'r rhinweddau gorau yn genedlaethol. Cydnabyddir hefyd bod y cymeriad arbennig hwn yn cynnwys cyfuniad unigryw o'i holl nodweddion a nodweddion arbennig. Mae hyn yn gyfuniad o'r nodweddion ffisegol (bryniau tonnog, afonydd byrlymus, rhostiroedd grugog) a nodweddion nad ydynt yn rhai ffisegol (tawelwch, ysbryd cymunedol, mynediad at natur). Cyfeirir at y nodweddion hyn yn y Cynllun Rheoli hwn fel "Nodweddion" a "Rhinweddau" yn y drefn honno. Er bod rhai elfennau o'r dirwedd yn cael eu cydnabod am eu gwerth cenedlaethol neu ryngwladol a'u bod yn cael eu gwerthfawrogi'n eang, mae rhinweddau arbennig eraill yn fwy goddrychol ac yn dibynnu ar ein rhyngweithio a'n canfyddiad unigol. Mae'r Cynllun Rheoli hwn yn sefydlu mecanweithiau ar gyfer diogelu a gwella'r Nodweddion a'r Rhinweddau Arbennig ym mhob un o'r pedair thema.

Yn 2009, cynhaliwyd ymgynghoriad gyda chymunedau lleol, cyrff cyhoeddus ac asiantaethau sydd â diddordeb yn rheolaeth yr ardal er mwyn diffinio nodweddion a rhinweddau arbennig yr AHNE. Gwnaed gwaith tebyg yn 2011 yn ystod y broses o ymestyn yr AHNE i gynnwys Dyffryn Dyfrdwy. Fel rhan o'r broses ymgysylltu â rhanddeiliaid ar gyfer Cynllun Rheoli 2020-2025, gofynnwyd i randdeiliaid craidd ac ymgynghoreion cymunedol a oeddent yn credu bod y rhestr bresennol o nodweddion a rhinweddau arbennig yn dal yn berthnasol ac yn adlewyrchu'r AHNE ar hyn o bryd.

Mae priodoleddau a nodweddion arbennig yr AHNE wedi'u nodi yn Nhabl 5-1 isod.

5.2 Cyflwr a thuaddiadau sylfaenol

Mae adroddiad Cyflwr yr AHNE yn cael ei lunio i lywio Cynllun Rheoli 2020-2025. Mae'n rhoi syniad o dueddiadau a chyflwr y nodweddion a'r rhinweddau arbennig i fesur llwyddiant yr Amcanion Strategol a chatau gweithredu cysylltiedig y Cynllun Gweithredu drwy gydol cyfnod y cynllun. Mae'r prif ystadegau sylfaenol wedi'u crynhoi isod. Darperir dadansoddiad pellach yn adroddiad Cyflwr yr AHNE.

Cymeriad ac Ansawdd y Dirwedd	<p>Llonyddwch <i>Mae llonyddwch yn gysylltiedig ag awyrgylch o dawelwch a llonyddwch; heddwch a distawrwydd; ac awyr dywyll y nos.</i></p> <p>Natur Ynysig a Gwyllt, Gofod a Rhyddid <i>Mae natur ynysig a gwyllt yn gysylltiedig â theimlad o ofn a pherygl hyd yn oed weithiau. Y rhyfeddol.</i> <i>Mae lle a rhyddid yn gysylltiedig â mynediad i'r dirwedd a'r golygfeydd helaeth a di-dor o'r mannau uchel oddi mewn iddi.</i> <i>Bro a'r cyswllt rhwng cymunedau a'u tirwedd.</i> <i>Ymdeimlad o berthyn ac ymlyniad at y dirwedd.</i></p>
Cynefinoedd a Bywyd Gwyllt	<p>Gweundir grugog a Chribau tonnog <i>Cribau gweundir dramatig Bryniau canolog Clwyd, Rhosydd llydan Llandegla a Rhiwabon, Llandtysillio a Gogledd y Berwyn.</i></p> <p>Coetiroedd llydanddail a choed aeddfed <i>Bishops Wood, Cwm a Bro Wheeler. Coedlannau Dyffryn Alyn a ddominyddir gan goedydd bach Alyn uchaf a choed derw ucheldir Dyffryn Dyfrdwy.</i></p> <p>Dyffrynnoedd afonydd ac Afon Dyfrdwy <i>Roedd yr Afon Dyfrdwy ddramatig a phwerus yn cyferbynnu â'r Afon Alyn a'r Afon Wheeler llai troellog. Dalgylch Clwyd gyda llif o Fryniau Clwyd.</i></p> <p>Glaswelltir, clogwyni a sgrïau calchfaen <i>Graig Fawr, Loggerheads a Bryn Alyn – Llanarmon yn lal a tharren ysblennydd Eglwyseg.</i></p>
Yr Amgylchedd Hanesyddol	<p>Anheddiad Hanesyddol ac Archaeoleg <i>Patrymau anheddiad hanesyddol ac ardaloedd cadwraeth. Y patrymau a'r nodweddion amrywiol yn y dirwedd a adawyd gan genedlaethau blaenorol.</i></p> <p>Nodweddion Diwydiannol a Safle Treftadaeth y Byd <i>Chwareli calchfaen a chwareli plwm, chwareli llechi a thramffyrdd a gweithfeydd cysylltiedig – Traphont ddŵr a chamlas Pontcysyllte, Rhaeadr y Bedol.</i></p> <p>Nodweddion Amddiffyn Hanesyddol <i>Cadwyn dramatig Bryngaerau'r Oes Haearn yn Bryniau Clwyd, Castell Dinas Brân, Castell y Waun a'r Mwnt a Beili canoloesol yn Nhomen y Rhowydd, Tomen y Fadre a Mynydd Glyndŵr, Carrog.</i> <i>Defodau a nodweddion angladdol cynhanesyddol.</i></p> <p>Mân nodweddion hanesyddol</p>

	<p><i>Yn aml, mae'r rheini sydd heb eu rhestru neu wedi'u trefnu yn gymysgedd cyfoethog o fân nodweddion hanesyddol sy'n rhan bwysig o haen ddiwylliannol gyfoethog y dirwedd – ffynhonnau, pympiau, cerrig terfyn, arwyddbyst, llwyfannau llefrith a blychau ffôn K6.</i></p> <p>Ffiniau traddodiadol</p> <p><i>Waliau a gwrychoedd cerrig sych sy'n adlewyrchu sgiliau a chreffftwaith traddodiadol ac sy'n aml yn adlewyrchu arddulliau a daeareg leol.</i></p>
Mynediad, Hamdden a Thwristiaeth	<p>Atyniadau i Ymwelwyr ac Atyniadau Diwylliannol Eiconig</p> <p><i>Safleoedd sydd wedi helpu i siapio hunaniaeth yr AHNE fel cyrchfan i ymwelwyr – Loggerheads, Moel Famau, Castell Dinas Brân, Abaty Glyn y Groes, Bwlch yr Oernant, Traphont Ddŵr Pontcysyllte a Rhaeadr y Bedol.</i></p> <p>Llwybr Cenedlaethol Clawdd Offa a Llwybrau wedi'u Hyrwyddo</p> <p><i>Gan ymestyn o Fryniau Prestatyn yn y gogledd i Langollen yn y de, mae'r Llwybr Cenedlaethol yn gwneud yr AHNE yn arbennig o hygyrch. Ffordd Dyffryn Dyfrdwy, Ffordd Gogledd Berwyn a rhwydwaith o lwybrau cymunedol. Ynghyd ag ardaloedd helaeth o Dir Mynediad, mae tirwedd yr AHNE yn arbennig o hygyrch.</i></p>
Diwylliant a Phobl	<p>Yr Amgylchedd Adeiledig</p> <p><i>Y pentrefi a'r trefi, pentrefannau ac aneddiadau gwasgaredig.</i></p> <p>Pobl a Chymunedau</p> <p><i>Cymysgedd cyfoethog o ddiwylliant ac ymdeimlad cryf o gymuned – y cyfleusterau a'r gwasanaethau sy'n hanfodol i gynnal bywyd cefn gwlad.</i></p> <p><i>Yr iaith Gymraeg a thraddodiadau gwledig.</i></p>

Tabl 5-1 Nodweddion a Rhinweddau Arbennig

6 Gweledigaeth ar gyfer AHNE Bryniau Clwyd a Dyffryn Dyfrdwy 2020-2025

Mae AHNE Bryniau Clwyd a Dyffryn Dyfrdwy yn dirwedd ddeinamig gyda chymunedau ffyniannus ac economi leol ffyniannus. Mae'r dirwedd yn cynnal adnodd biolegol a diwylliannol cyfoethog sy'n dod â manteision i'r cymunedau, yr economïau a'r ecosystemau sydd ymhell y tu hwnt i'w ffin. Mae tirwedd Bryniau Clwyd a Dyffryn Dyfrdwy yn cael ei gwerthfawrogi gan y rheini sy'n byw yn yr AHNE ac yn ymweld â hi. Mae ei Nodweddion a'i Rhinweddau Arbennig yn cael eu hyrwyddo, eu deall a'u gwerthfawrogi'n eang. Mae cymunedau lleol, busnesau ac ymwelwyr yn ymwneud ag amddiffyn a gwella'r rhinweddau a'r nodweddion hyn.

Rheolir yr AHNE drwy bartneriaethau cadarn ac effeithiol sy'n sicrhau bod cymunedau ac ymwelwyr yn chwarae rhan lawn yn y broses o wneud penderfyniadau ac yn cael eu grymuso i fuddsoddi yn nyfodol yr AHNE.

Mae Bryniau Clwyd a Dyffryn Dyfrdwy yn flaenllaw o ran datblygu cynaliadwy a blaengynllunio, ac mae ei warchodaeth ryngwladol yn ddylanwadol ar lwyfan rhyngwladol, cenedlaethol a lleol.

Mae'r rheini sy'n byw yn yr AHNE ac yn ymweld â hi yn ymwneud â deall y risgiau a'r cyfleoedd a ddaw yn ystod cyfnod y cynllun arfaethedig, gan gynnwys newid yn yr hinsawdd, pwysau gan ymwelwyr a diwygio amaethyddol. Mae'r AHNE yn cael ei rheoli yn y fath fodd fel ei bod yn gallu addasu i newid ac yn ystwyth mewn ymateb i heriau amgylcheddol, cymdeithasol ac economaidd niweidiol.



7 Themâu'r Cynllun Rheoli

Mae adrannau canlynol y Cynllun Rheoli yn gosod agenda ar gyfer ymateb i'r heriau sy'n wynebu'r AHNE yn ystod cyfnod y cynllun 2020-2025 yng nghyd-destun gwarchod y Rhinweddau a'r Nodweddion Arbennig o dan y pedair thema. Mae pob adran thema yn nodi'r cyd-destun yn y cyflwyniad. Mae'r Prif Nodau'n sefydlu'r amcanion lefel uchel ar gyfer y thema yn wyneb gyrwyr perthnasol yn ystod cyfnod y cynllun 2020-2025. Mae "Sut Beth Fyddai Llwyddiant" yn ceisio dychmygu'r canlyniadau gorau posibl ar gyfer y Rhinweddau a Nodweddion Arbennig os yw'r Cynllun Rheoli yn llwyddo i gyflawni ei Amcanion Strategol yn ystod cyfnod y Cynllun. Yn olaf, mae'r Amcanion Strategol yn amlinellu nodau thema ar gyfer cyfnod y cynllun, ac yn erbyn y rhain mae camau gweithredu ar gyfer cyflawni wedi'u sefydlu yn y Cynllun Gweithredu cysylltiedig.

8 Natur, Tirwedd a Threftadaeth

Cyflwyniad



Mae'r AHNE yn un o dirweddau gwarchodedig gorau'r DU. Denwyd ymwelwyr cynnar, beirdd ac artistiaid fel Richard Wilson a William Turner i'r ardal, wedi'u hysbrydoli gan dirwedd sy'n gyfuriog o ddiwylliant, treftadaeth a natur. Mae cribau gweundir dramatig Bryniau Clwyd a bryniau tonnog Dyffryn Dyfrdwy wedi'u plethu â chlogwyni calchfaen ysblennydd, afonydd troellog a rhaeadrol a choetiroedd gwasgarog, i gyd yn cael eu gwarchod gan fryngaerau a chestyll hynafol. Mae rhywogaethau eiconig fel y gylfinir, yr ehedydd a'r grugieir duon yn cael eu cefnogi gan arae helaeth ac amrywiol yr AHNE o gynefinoedd, wedi'u siapio dros y mileniwm gan brosesau naturiol ac ymyrraeth ddynol. Mae ei awyr serog yn cynnig ymdeimlad o lonyddwch ac yn ein hatgoffa o'n lle yn y bydysawd.

Mae'r amrywiaeth o gynefinoedd a rhywogaethau a gefnogir yn yr AHNE yn adlewyrchu'r amrywiadau lleol mewn daeareg, topograffeg, priddoedd, defnydd tir a hinsawdd. Maent yn cynnwys rhai o gynefinoedd pwysicaf y DU. Er bod llawer o'i nodweddion naturiol wedi esblygu ac addasu dros amser, mae'r argyfyngau hinsawdd a natur gwaelodol yn creu pwysau tymor hir a thymor byr ar gyfer newid sy'n bygwth ecoleg amrywiol yr AHNE. Mae colli bioamrywiaeth yn yr AHNE yn cyflymu ac yn galw am ymdrech ar y cyd gan bob sector i atal y dirywiad hwn. Roedd y neges hon yn un o brif themâu ymgynghoriadau â rhanddeiliaid i gefnogi'r cynllun rheoli hwn, ac mae'n cael ei hategu gan dystiolaeth o Adroddiadau Sefyllfa Adnoddau Naturiol Cymru (SoNaRR 2016 a 2020). Mae'r adroddiadau hyn yn nodi dirywiad cyffredinol a cholli gwytnwch llawer o'r cynefinoedd a'r rhywogaethau yn yr AHNE, drwy golli cysylltedd, pwysau defnyddio tir a lledaeniad rhywogaethau goresgynnol.

Mae tirweddau nodedig Bryniau Clwyd a Dyffryn Dyfrdwy yn cynnig tawelwch eang, gyda'i rostiroedd a'i laswelltiroedd eang a llydan, sgriau a chlogwyni dramatig, dyffrynnoedd hyfryd a choetiroedd cuddiedig. Roedd Arolwg Tirlun Diwylliannol LANDMAP (2019) yn nodi bod dros 60% o'r AHNE i'w hystyried naill ai'n Ysbrydol, yn Dawel neu'n Wylt. Fodd bynnag, mae rhwystrau'n bodoli o ran hygyrchedd a chynhwysiant pobl o amrywiaeth o grwpiau lleiafrifol.

Mae cenedlaethau o gymunedau wedi siapi'r tir, ffermio, adeiladu a mowldio'r dirwedd er mwyn diwallu eu hanghenion a darparu ei threftadaeth ddiwylliannol a ffisegol amrywiol i'r ardal. Gyda llygredd golau cyfyngedig (92% o'r AHNE yn y ddau gategori awyr dywyllaf yn y nos, (allan o naw categori – Map Llygredd Golau Cymru Gyfan 2018), mae'r ardal yn cynnig persbectif syfrdanol o awyr y nos, ond mae hefyd yn lloches hanfodol i'r nifer cynyddol o rywogaethau sydd dan fygythiad drwy gynyddu'r golau o dai, busnesau, cytreff, strydoedd a ffyrdd. Ni ellir gorbwysleisio arwyddocâd tirwedd yr AHNE i ysbrydoli ymwelwyr a thrigolion a darparu lle i gefnogi iechyd a lles.

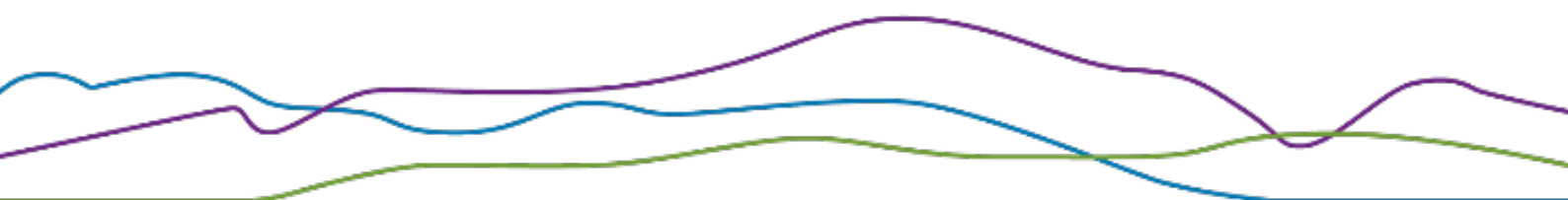
Mae'r nifer fawr o safleoedd hanesyddol ac archeolegol yn yr AHNE yn rhan o'r cyffro parhaus o weithgarwch dynol sy'n cyfrannu at gymeriad y dirwedd. Maent yn cynrychioli gweithgarwch dynol o tua'r oes iâ ddiwethaf, 12,000 o flynyddoedd yn ôl, i'r tirweddau diwydiannol mwy diweddar ond pwysig sy'n gysylltiedig ag echdynnu mwynau a cherrig. Er bod llawer o'r safleoedd archeolegol a threftadaeth hyn, fel cadarnleoedd canoloesol Castell Dinas Brân a Chastell y Waun, a chadwyn bryngaerau o'r Oes Haearn, wedi'u gwarchod yn sylweddol a Thraphont Ddŵr Pontcysyllte wedi'i rhestru fel Safle Treftadaeth y Byd, mae nodweddion hanesyddol eraill fel cerrig terfyn, ffynhonnau pentref a cherrig milltir yn dal i fod yn agored i niwed. Mae'r cysylltiad rhwng Owain Glyndŵr, a Chorwen ac Ederyn yn rhoi gwreiddiau diwylliannol a hanesyddol cryf er mwyn amddiffyn hunaniaeth genedlaethol. Mae Deddf yr Amgylchedd Hanesyddol (Cymru) 2016 yn nodi deddfwriaeth ar gyfer cofrestru, diogelu a gorfodi yn erbyn troseddau sy'n ymwneud â Henebion Rhestredig, Parciau a Gerddi Hanesyddol, Adeiladau Rhestredig, enwau lleoedd hanesyddol a chofnodion o'r amgylchedd hanesyddol. Fodd bynnag, mae gweithredu'n gadarnhaol i gynnal, gwella dealltwriaeth ac atal dirywiad yn y nodweddion hyn yn gofyn am ymdrech barhaus, gan adeiladu ar lwyddiannau prosiectau cynharach.

8.1 Prif Nodau

Mae atal a gwrthdroi'r dirywiad mewn bioamrywiaeth yn bryder cenedlaethol a byd-eang ac mae'n cael ei ddyfnhau gydag effeithiau newid yn yr hinsawdd. Mae gan Ardaloedd o Harddwch Naturiol Eithriadol safle allweddol o ran cyflawni'r symudiad hanfodol hwn oddi wrth ddirywiad ac at adfer natur, yn unol â'u Dibenion Statudol allweddol, Datganiad Colchester a'r partneriaethau unigryw sydd wedi'u gwreiddio yn y gwaith o reoli'r ardaloedd. Mae'r amrediad a'r amrywiaeth o gynefinoedd yn AHNE Bryniau Clwyd a Dyffryn Dyfrdwy yn cynnig nid yn unig nifer o wasanaethau ecosystem yn yr ardal, ond hefyd cronfa ddŵr i gefnogi cysylltedd cynefinoedd yn effeithiol y tu hwnt i'w therfynau, gan ddarparu llochesi tawel i rywogaethau ond hefyd cysylltu pobl yn nes at fywyd gwyllt.

Mae llesiant cymunedau, ymwelwyr a'r rheini sy'n gweithio yn yr AHNE wedi'u cysylltu'n ddwfn â'r ymdeimlad o le, Bro (sy'n disgrifio'r ffaith ei fod yn perthyn i gadarnleoedd cymunedau Cymru a'r iaith Gymraeg), a threftadaeth ddiwylliannol a thirwedd yr ardal. Mae hyn yn allweddol i gefnogi dealltwriaeth pobl o'r materion a'r pwysau sy'n wynebu'r Ardal a'r newidiadau y gallai fod eu hangen i sicrhau dyfodol cynaliadwy i bawb.

Mae cynllunio sydd wedi'i gymhwyso'n gyson a threfniadau rheoleiddio amgylcheddol yn hanfodol i gefnogi cynllunio, rheoli a datblygu defnydd tir cynaliadwy. Mae angen i ddulliau rheoli tir effeithiol sicrhau manteision lluosog i fioamrywiaeth, busnesau a chymunedau a bydd partneriaeth yr AHNE yn ganolog i gefnogi newidiadau angenrheidiol, gan adeiladu ecosystemau a thirweddau cydnherth, ar yr un pryd â galluogi llesiant cymdeithasol a gwelliannau economaidd.





- Adfer, ailgysylltu ac ehangu nodweddion allweddol, rhinweddau arbennig, treftadaeth, cynefinoedd a rhywogaethau ar raddfa tirwedd er mwyn cynyddu'r gallu i wrthsefyll newid amgylcheddol
- Sicrhau bod treftadaeth naturiol, tirweddol a manteision a gwasanaethau diwylliannol tirwedd yr AHNE yn cael eu deall a'u gwerthfawrogi'n iawn
- Cefnogi a galluogi newid cynyddol o ran rheoli tir i alluogi bywyd gwyllt i ffynnu yn yr AHNE a'i thirweddau dibynnol, gan addasu i hinsawdd sy'n newid ar yr un pryd â chefnogi mesurau lliniaru'r hinsawdd
- Cyfrannu at gynllunio datblygiadau sensitif, ar sail asesiadau o gymeriad y dirwedd a chymeriad tirwedd hanesyddol, a hyrwyddo defnydd cyson o ganllawiau cynllunio atodol yr AHNE.

8.2 Sut beth fyddai llwyddiant ar gyfer Nodweddion a Rhinweddau Arbennig yr AHNE?:

Mae disgwyl llawer iawn o newid a phontio yn ystod cyfnod y Cynllun Rheoli hwn, gan gynnwys yr angen i fynd i'r afael, ar frys, â'r argyfwng hinsawdd, ansicrwydd ynghylch defnyddio tir yn y dyfodol a mecanweithiau cymorth economaidd gwledig, mesurau i atal a gwrthdroi colli bioamrywiaeth a'r angen i wella ein risg o lifogydd, dŵr a rheoli pridd.

Bydd y cynllun yn nodi agenda ar gyfer sut y gall tirwedd Bryniau Clwyd a Dyffryn Dyfrdwy gyfrannu'n gynaliadwy at ddiwallu rhai o'r heriau hyn, gan gydnabod gwerth cynhenid ei nodweddion a'i rinweddau arbennig. Bydd y llwyddiant hwn, felly, yn cael ei adlewyrchu yn effeithiolrwydd llywodraethu, eiriolaeth ac arweinyddiaeth yr AHNE, gan gynnwys ei rôl o ran datblygu a hyrwyddo arferion gorau, sicrhau adnoddau a hyrwyddo rhinweddau unigryw'r Ardal.

Cymeriad ac ansawdd y dirwedd: Mae nodweddion tirwedd amrywiol ac unigryw yr AHNE a'u safbwyntiau yn cael eu cynnal a'u gwella. Mae cymeriad ac ansawdd y dirwedd yn ystyriaethau allweddol ar gyfer ymatebion ar raddfa tirwedd i addasu a lliniaru newid yn yr hinsawdd. Mae mesurau i leihau llygredd golau cynhenid ac ymylol yn cael eu rhoi ar waith

yn effeithiol ac mae cymunedau ac ymwelwyr yn cydnabod ac yn gwerthfawrogi statws Awyr Dywyll yr AHNE. Mae pobl yn ymateb yn gadarnhaol i fanteision amgylcheddol ac economaidd llesiant tirweddau'r AHNE ac yn cefnogi ei diogelu a'i hyrwyddo.

Cynigion datblygu wedi'u cyflwyno a'u penderfynu yn unol â'r canllawiau cynllunio atodol a fabwysiadwyd ar gyfer yr AHNE.

Cynefinoedd a Bywyd Gwyllt: Mae pobl yn deall ac yn cefnogi mesurau i wella cydnerthedd bioamrywiaeth, cysylltedd cynefinoedd a diogelu rhywogaethau dangosyddion allweddol fel y gylfinir, y grugieir duon, gwiberod, ehedyddion. Mae mwy a mwy yn manteisio ar fesurau rheoli tir – sy'n uwch na'r cyfartaledd cenedlaethol – i wella a gwarchod bioamrywiaeth, gan gynnwys y rheini drwy Gynllun Ffermio Cynaliadwy Cymru.

Mae pob safle sy'n cael ei warchod yn genedlaethol yn cael ei asesu mewn cyflwr sy'n gwella neu'n ffafriol ac, yn yr un modd, mae tueddiadau o ran gwella'n cael eu nodi mewn safleoedd Ewropeaidd (SAC a SPA) drwy fonitro ac adrodd ar gyflwr yn rheolaidd gan JNCC.

Mae cysylltedd rhwng safleoedd craidd ar gyfer bioamrywiaeth yn cael ei wella, gan gynnwys cysylltiadau â safleoedd y tu hwnt i'r AHNE, lle mae'r rhain yn gwella cadernid net.

Mae trefn fonitro gadarn ar waith ar gyfer cynefinoedd a rhywogaethau ac mae'n cael ei chefnogi'n frwd.

Yr Amgylchedd Hanesyddol: Mae gan bobl ddealltwriaeth gynyddol o safleoedd a nodweddion hanesyddol yr AHNE a'r cysylltiadau diwylliannol ac ieithyddol hyd heddiw. Mae perchnogion safleoedd a nodweddion o bwysigrwydd hanesyddol, diwylliannol a threftadaeth yn cefnogi mesurau a gweithgareddau diogelu i wella gwybodaeth a dealltwriaeth ohonynt.

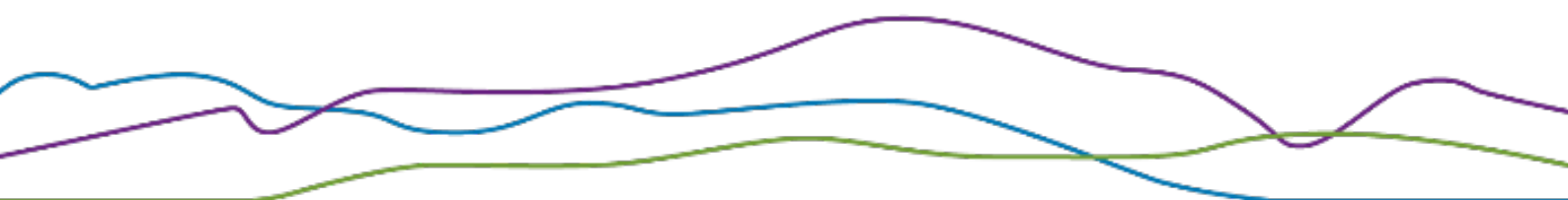
Mae cymunedau'n cyfrannu'n weithredol at feithrin dealltwriaeth leol o'u treftadaeth, gan gynnwys y Gymraeg a diwylliant Cymru.

Mae amcanion y Cynllun Rheoli ar gyfer Safle Treftadaeth y Byd Traphont Ddŵr a Chamlas Pontcysyllte yn cael eu cefnogi a'u gweithredu.

Mynediad at Hamdden a Thwristiaeth: Mae dulliau arloesol o ymgysylltu ag ymwelwyr a'u haddysgu am y pwysau a'r cyfleoedd ar draws pob thema yn cael eu rhoi ar waith yn ogystal ag arwyddion a thaflenni gwybodaeth mwy traddodiadol (e.e. celfyddydau perfformio, gweithdai, diwrnodau tasgau sy'n cael eu harwain gan barcmon). Mae gan safleoedd pot mêl ddigon o adnoddau i leihau'r effeithiau lleol ar yr amgylchedd o ganlyniad i ymwelwyr ac mae pobl yn ymateb yn gadarnhaol i fesurau diogelu.

Mae busnesau lleol yn cefnogi gweithgareddau twristiaeth cynaliadwy, gan ganolbwyntio ar werthfawrogi a gwella rhinweddau arbennig yr AHNE. Mae pwysau ar y rhwydwaith hawliau tramwy cyhoeddus a thir mynediad yn cael eu rheoli'n effeithiol, fel nad yw mesurau i wella bioamrywiaeth, treftadaeth, nodweddion diwylliannol a thirwedd yn cael eu tanseilio.

Diwylliant a Phobl: Mae cymunedau lleol yn cael eu cynnwys a'u grymuso i ddatblygu camau gweithredu i liniaru ac addasu i newid yn yr hinsawdd. Ymgynghorir â ffermwyr a pherchnogion tir a'u cefnogi mewn arferion rheoli tir a fydd yn lliniaru newid yn yr hinsawdd ac yn sicrhau hyfywedd yr economi wledig mewn amodau hinsawdd yn y dyfodol. Mae busnesau gwyrdd a mentrau eco-dwristiaeth yn cael eu cefnogi ac yn chwarae rhan allweddol mewn addysg a pharodrwydd ar gyfer newid yn yr hinsawdd ledled yr AHNE.



Mae'r AHNE fel adnodd addysgol yn cael ei gwireddu'n llawn, gyda'r ysgolion, y colegau a'r prifysgolion a'r grwpiau astudio i gyd yn defnyddio cyfleoedd i wella dealltwriaeth o rinweddau amgylcheddol yr ardal ac yn cyfrannu at waith monitro ac ymchwil arloesol i fynd i'r afael â heriau a risgiau tymor hwy yn sgil newid yn yr hinsawdd, newid arferion rheoli tir a phwysau ymwelwyr a datblygu.

8.3 Amcanion Strategol

NLH01 - Hyrwyddo a datblygu rhaglenni i warchod a gwella nodweddion sy'n cynnal rhinweddau arbennig, cymeriad tirwedd ac amgylchedd naturiol yr AHNE.

NLH02 – Cefnogi a galluogi arferion rheoli tir, yn unigol ac ar y cyd, cyfrannu at harddwch naturiol, cydnerthedd amgylcheddol, mwynhad a dealltwriaeth o rinweddau arbennig yr AHNE.

NLH03 - Galluogi gweithio mewn partneriaeth i warchod a gwella nodweddion a safleoedd o bwysigrwydd archeolegol, diwylliannol a hanesyddol gan roi sylw allweddol i effeithiau a phwysau cronrus.

NLH04 - Galluogi rheoli a diogelu Safle Treftadaeth y Byd Traphont Ddŵr a Chamlas Pontcysyllte a'i Pharth Byffer, yn unol â'i amcanion Cynllun Rheoli (2019-29).

NLH05 - Galluogi a dylanwadu ar y ddealltwriaeth effeithiol o gyflwr y dirwedd a newid mewn cynefinoedd a'r pwysau sy'n ysgogi newid, drwy fonitro a chofnodi safleoedd, nodweddion, cynefinoedd a rhywogaethau allweddol yn effeithiol ac yn systematig.

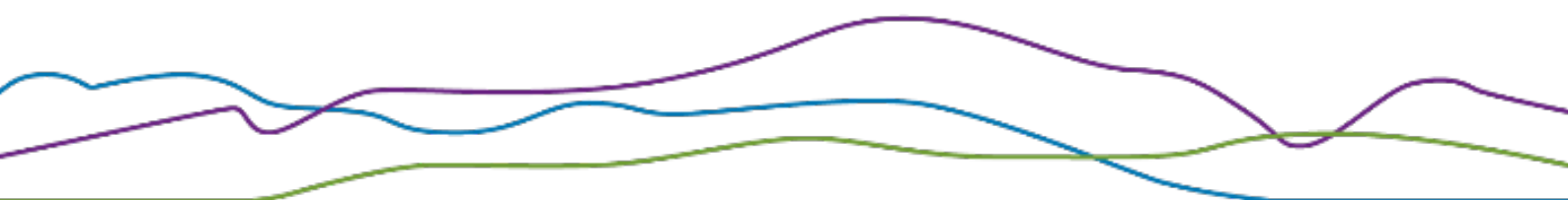
NLH06 - Hwyluso, datblygu a chyflwyno, mewn partneriaeth ag eraill, Gynlluniau Adfer Natur ar gyfer safleoedd a rhywogaethau allweddol ledled yr AHNE

NLH07 - Cefnogi'r systemau Cynllunio a Rheoleiddio a sefydliadau rheoleiddio i ddiogelu a gwarchod Rhinweddau Arbennig yr AHNE.

NLH08 – Galluogi ac annog coetiroedd llydanddail effeithiol, rheoli coed hynafol a gwrychoedd, gan gynnwys plannu strategol, diogelu coed, teneuo ac adfywio naturiol.

NLH09 - Cynyddu ymwybyddiaeth bioddiogelwch a chefnogi prosiectau i fynd i'r afael ag effeithiau Rhywogaethau Estron Goresgynnol.

NLH10 - Diogelu a gwella gweundir grug, glaswelltir calchaid a phalmentydd calchfaen yn yr AHNE drwy fesurau rheoli tir cynaliadwy, diogelu safleoedd gwarchodedig a gwella dealltwriaeth o'u harwyddocâd.



9 Yr Hinsawdd sy'n Newid

Cyflwyniad



Mae'r hinsawdd yn newid. Adroddiad IPPC 2021 Newid yn yr Hinsawdd 2021: Mae'r Sail Gwyddoniaeth Ffisegol yn cadarnhau ei bod yn ddigamsyniol bod dylanwad dyn wedi cynhesu'r atmosffer, y môr a'r tir. Mae newid yn yr hinsawdd sy'n cael ei ysgogi gan bobl eisoes yn effeithio ar lawer o eithafion tywydd a hinsawdd a rhagwelir y bydd tymheredd byd-eang yn cynyddu tan ganol y ganrif o dan bob senario allyriadau. Mae rhagolygon hinsawdd UKCP18 ar gyfer Cymru yn awgrymu y bydd tueddiadau hinsawdd yn ystod y ganrif hon yn arwain at gynnydd mewn tymheredd uchel a glawiad isel yn yr haf. Bydd tywydd cynhesach a gwlypach yn drech yn ystod misoedd y gaeaf. Mae'r tueddiadau hyn eisoes yn cael eu harsylwi yn yr Ardal o Harddwch Naturiol Eithriadol, gyda thywydd eithafol sy'n cael effaith fawr fel tân gwyllt Mynydd Llantysilio yn ystod haf 2018, a difrod llifogydd a achoswyd gan Storm Christoph ym mis Ionawr 2021. Mae cynaliadwyedd rhinweddau a nodweddion arbennig yr AHNE yn y dyfodol yn dibynnu ar ymateb pendant ac aml-lefel i newid yn yr hinsawdd, o ran ymateb i newid sydd ar fin digwydd a lleihau allyriadau a fydd yn gwaethgu'r newid yn yr hinsawdd ymhellach yn y dyfodol. Mae'r effeithiau a ragwelir yn sgil newid yn yr hinsawdd yn y dyfodol yr un mor gymhleth â'r tapestri o dirweddau, nodweddion naturiol a diwylliannol sy'n rhan o AHNE Bryniau Clwyd a Dyffryn Dyfrdwy. Mae effeithiau a mesurau addasu ar gyfer mathau allweddol o dirwedd yn yr AHNE yn cael eu cynnig yn nogfen ganllawiau Ardal o Harddwch Naturiol Eithriadol Bryniau Clwyd a Dyffryn Dyfrdwy *Gweithio gyda hinsawdd sy'n newid*² sy'n tynnu sylw at y cysylltiad cynhenid rhwng newid yn yr hinsawdd a cholli bioamrywiaeth a rheoli tir. Mae'r prif faterion ar gyfer yr AHNE yn cynnwys:

Gallai cyfnodau hir o dywydd sych arwain at sychder, llai o lif mewn afonydd a nentydd, pridd sychach, a mwy o danau gwyllt.

Ar adegau eraill o'r flwyddyn, gallai glaw trwm a stormydd gynyddu'r perygl o lifogydd, erydiad a thirlithriad.

Ar hyd yr arfordir, gallai lefel y môr sy'n codi a stormydd arfordirol gynyddu'r perygl o lifogydd ac erydiad, gan roi pwysau pellach ar gynefinoedd arfordirol bregus fel morfeydd heli a thwyni.

Gallai'r hinsawdd leol fod yn llai addas ar gyfer rhai cynefinoedd a rhywogaethau, tra gallai mudo i fyny ac i'r gogledd ddod â rhywogaethau eraill i mewn i rannau o'r AHNE.

Gallai amseriad digwyddiadau tymhorol newid, gan gynnwys blodeuo, bridio a mudo, a allai effeithio ar gydamseru rhwng rhywogaethau a digwyddiadau pwysig fel peillio.

² Clwydian Range and Dee Valley AONB (2020), *Working with a Changing Climate- A guide to adaptation in the Clwydian Range and Dee Valley AONB*. Ar gael yn: <https://www.clwydianrangeanddeevalleyaonb.org.uk/wp-content/uploads/2020/07/1996434094-Working-with-Clim-Change-pdf-Eng.pdf>

Gallai amaethyddiaeth a choedwigaeth newid cynhyrchiant, mwy o risg o blâu a chlefydau, a difrod yn sgil llifogydd, sychder a stormydd.

Gallai'r mathau o fwyd sydd ar gael i ni newid, a gallai hyn effeithio ar brisiau ac argaeledd, er enghraifft drwy ddifrodi cynydau neu darfu ar gadwyni cyflenwi.

Gallai tywydd eithafol effeithio ar iechyd a lles cymunedau a difrodi adeiladau a seilwaith, ond gallai gaeafau mwynach leihau marwolaethau sy'n gysylltiedig ag oerfel.

Wrth bennu Amcanion Strategol ar gyfer Cynllun Rheoli 2020-2025 sy'n ymwneud â newid yn yr hinsawdd, mae angen ystyried sut y gall rheoli gyfrannu at gydnerthedd yr AHNE i newid yn yr hinsawdd, ond hefyd sut y gall arferion rheoli yn yr AHNE leihau allyriadau er mwyn lleihau rhagor o newid yn yr hinsawdd yn y dyfodol.

9.1 Prif Nodau

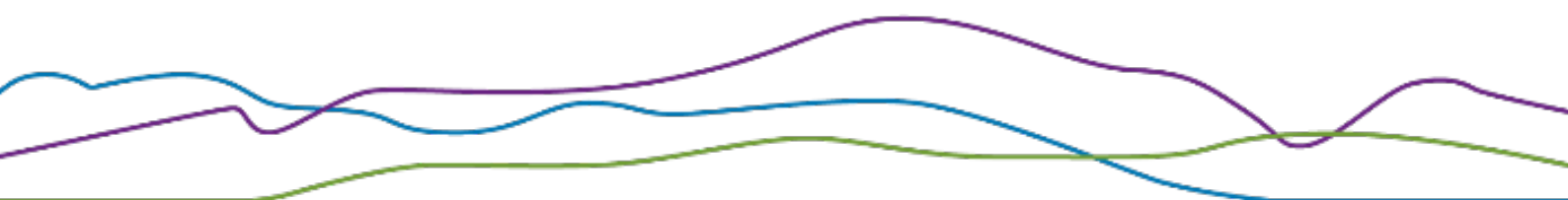
Mae'r prif nodau canlynol ar gyfer Cynllun Rheoli 2020-2025 yn seiliedig ar ddealltwriaeth y bydd addysg a chydweithio yn allweddol er mwyn lliniaru'n llwyddiannus yn erbyn effeithiau newid yn yr hinsawdd ar AHNE Bryniau Clwyd a Dyffryn Dyfrdwy, ac adeiladu ar y cydnerthedd ar eu cyfer:

- Sicrhau bod effeithiau'r newid yn yr hinsawdd nawr ac yn y dyfodol ar dirweddau, cymunedau a bywoliaeth yn yr AHNE yn cael eu deall yn eang.
- Sefydlu ffyrdd lleol o leddfu effeithiau niweidiol newid yn yr hinsawdd, heb achosi niwed i'n tirwedd a'n byd natur.
- Grymuso ac addysgu perchnogion tir a rheolwyr tir i fabwysiadu mesurau i wella eu gallu i wrthsefyll newid yn yr hinsawdd o ran cymeriad ac ansawdd y dirwedd.
- Sicrhau bod yr effaith ar newid yn yr hinsawdd, ac o ganlyniad i hynny, yn yr AHNE, yn rhan annatod o'r broses o wneud penderfyniadau ar bob lefel.
- Deall potensial storio a dal a storio carbon yr AHNE ar hyn o bryd ac yn y ffordd orau bosibl a sefydlu ffyrdd o ddiogelu a gwella'r rhain ar yr un pryd â chynnal Nodweddion a Rhinweddau Arbennig yr AHNE.
- Cydnabod bod newid yn yr hinsawdd yn effeithio ar dir a ffiniau gweinyddol. Defnyddio pŵer gweithredu ar y cyd i wella'r mesurau lliniaru a'r gallu i wrthsefyll newid yn yr hinsawdd.

9.2 Sut beth fyddai llwyddiant ar gyfer Nodweddion a Rhinweddau Arbennig yr AHNE?

Wrth ddatblygu'r amcanion strategol a'r camau gweithredu ar gyfer thema newid yn yr hinsawdd Cynllun Rheoli 2020-2025, mae dyfodol lle mae mesurau lliniaru a gwytnwch yn cael eu hintegreiddio'n llwyddiannus i'r gwaith rheoli ar bob lefel yn cael ei ddarlunio. Mae'r dull hwn yn helpu i hybu dealltwriaeth ehangach o fwriad amcanion yng nghyd-destun y nodweddion a'r rhinweddau arbennig y mae'r AHNE wedi'i dynodi ar eu cyfer. Mae hyn yn arbennig o bwysig i'r thema newid yn yr hinsawdd sy'n cael ei hystyried yn risg frawychus yn aml.

Cymeriad ac ansawdd y dirwedd: Mae cynefinoedd naturiol brodorol gan gynnwys mawnogydd a rhostiroedd grug yn cael eu cadw a'u gwella i gynyddu gwerth dal a storio carbon a rheoli llifogydd yn naturiol mewn ardaloedd ucheldir. Gwarchodir coetiroedd brodorol. Mae lleoliad plannu



coed newydd yn ystyriol o werth i'r gallu i wrthsefyll newid yn yr hinsawdd (lliniaru llifogydd, cysgod naturiol ac oeri) yn ogystal ag effaith cymeriad y dirwedd a rhyngweithio rhwng y gymuned/ymwelwyr.

Cynefinoedd a Bywyd Gwylt: Mae'r risgiau o newid yn yr hinsawdd i dirweddau arbennig (gweundiroedd, coetiroedd llydanddail, dyffrynnoedd afonydd a glaswelltiroedd calchfaen) yn cael eu deall ac mae cynlluniau addasu'n cael eu gwneud i leihau colli cynefinoedd a bywyd gwylt yn ystod tywydd eithafol. Mae'r cyfleoedd ar gyfer gwella gwerth dal a storio carbon cynefinoedd yn cael eu cydbwysu yn erbyn anghenion cymunedau lleol a'r economi wledig.

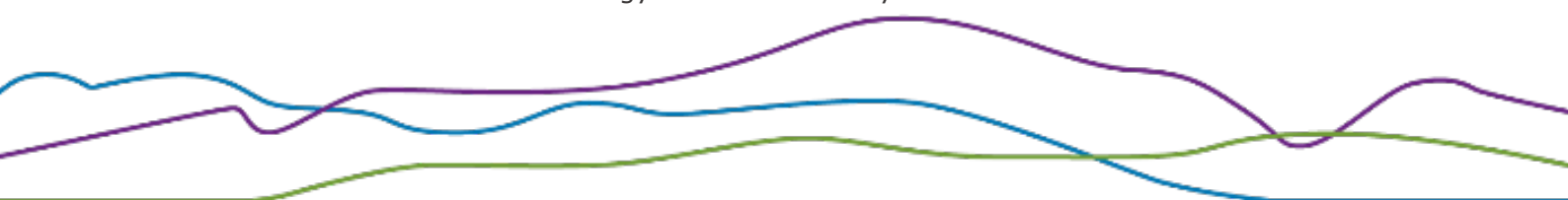
Yr Amgylchedd Hanesyddol: Mae asesiad risg newid hinsawdd a chynllunio addasiadau'n cael eu cynnal ar gyfer yr holl nodweddion hanesyddol pwysig yn yr AHNE ac ar y cyd ar gyfer nodweddion llai a ffiniau traddodiadol. Ceisir cyfleoedd i addysgu ac ennyn diddordeb ymwelwyr mewn peryglon newid yn yr hinsawdd i amgylchedd hanesyddol yr AHNE (e.e. drwy arwyddion a thaflenni gwybodaeth, cyfryngau digidol, y wasg leol).

Mynediad at Hamdden a Thwristiaeth: Mae dulliau arloesol o ymgysylltu ac addysgu ymwelwyr yn cael eu rhoi ar waith yn ogystal ag arwyddion a thaflenni gwybodaeth mwy traddodiadol (e.e. celfyddydau perfformio, gweithdai, diwrnodau tasgau lliniaru/addasu newid yn yr hinsawdd sy'n cael eu harwain gan barcmon). Mae gan ymwelwyr ddewisiadau eraill hygyrch a fforddiadwy yn lle teithio preifat mewn car (e.e. gwasanaeth parcio a theithio, llogi beiciau trydan, llwybrau cerdded/beicio wedi eu marcio). Mae'r economi ymwelwyr yn cael ei chefnogi'n bennaf gan gadwyn gyflenwi leol (e.e. cyflenwadau a chynnyrch arlwy, deunyddiau adeiladu).

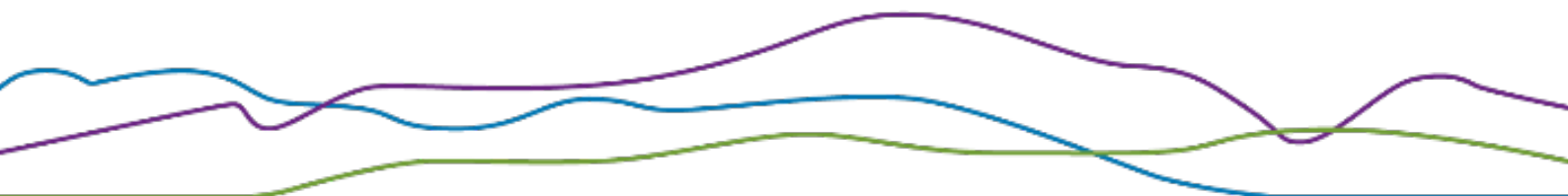
Diwylliant a Phobl: Mae cymunedau lleol yn cael eu cynnwys a'u grymuso i ddatblygu camau gweithredu i liniaru ac addasu i newid yn yr hinsawdd. Ymgynghorir â ffermwyr a pherchnogion tir a'u cefnogi mewn arferion rheoli tir a fydd yn lliniaru newid yn yr hinsawdd ac yn sicrhau hyfywedd yr economi wledig mewn amodau hinsawdd yn y dyfodol. Mae busnesau gwyrdd a mentrau eco-dwristiaeth yn cael eu cefnogi ac yn chwarae rhan allweddol mewn addysg a pharodrwydd ar gyfer newid yn yr hinsawdd ledled yr AHNE.

9.3 Amcanion Strategol:

- **ACC01:** Gwneud rhagolygon hinsawdd UKCP18 yn hygyrch a'u hyrwyddo ac annog a hwyluso asesu risg newid yn yr hinsawdd a chynllunio addasu yng nghyd-destun ansawdd y dirwedd.
- **ACC02:** Helpu cymunedau a pherchnogion tir i ddeall sut bydd angen newid arferion rheoli tir er mwyn ymateb i newid yn yr hinsawdd yn y dyfodol (e.e. newid mewn tymhorau tyfu, nifer yr achosion o blâu a chlefydau).
- **ACC03:** Datblygu dealltwriaeth o effaith debygol newid yn yr hinsawdd ar nodweddion a rhinweddau arbennig yr AHNE
- **ACC04:** Gweithio gyda pherchnogion tir a thenantiaid i hyrwyddo arferion gorau a nodi cyfleoedd ar gyfer dal a storio carbon, rheoli dalgylchoedd dŵr ac addasu'r hinsawdd drwy arferion amaethyddol.
- **ACC05:** Annog cyfleoedd i ddatblygu a gweithredu eco-arloesi i fynd i'r afael â newid yn yr hinsawdd lle nad yw hyn yn cael effaith negyddol ar ansawdd y dirwedd.



- **ACC06:** Cydweithio â sefydliadau partner a sefydliadau academiaidd i ddeall yn well beth yw goblygiadau newid yn yr hinsawdd ar yr AHNE a rhoi mesurau ar waith i liniaru ac addasu.
- **ACC07:** Annog dull cynaliadwy o ymdrin â thwristiaeth yn yr AHNE sy'n ymarfer ac yn hyrwyddo camau gweithredu i liniaru ac addasu i newid yn yr hinsawdd. Cefnogi eco-dwristiaeth a busnesau gwyrdd yn yr AHNE.
- **ACC08:** Datblygu dealltwriaeth o effeithiau rheoli tir a newid yn yr hinsawdd ar storfeydd carbon a dal a storio a rheoli i liniaru diraddio.
- **ACC09:** Datblygu a chefnogi partneriaethau ar gyfer gweithredu ar y cyd tuag at wytnwch hinsawdd.
- **ACC010:** Edrych ar opsiynau ar gyfer rheoli llifogydd yn naturiol ac atebion eraill ar raddfa dalgylch i liniaru llifogydd.



10 Hamdden, Iechyd a Lles

10.1 Cyflwyniad



Mae manteision mynediad at natur a mannau gwyrdd, agored o ran ein llesiant meddyliol a chorfforol wedi'u cofnodi'n dda, ac amcangyfrifir bod cost anweithgarwch corfforol yn dros £35 miliwn y flwyddyn i Wasanaeth Iechyd Cymru.

Mae gan Fryniau Clwyd a Dyffryn Dyfrdwy gyfleoedd mynediad da, wedi'u croesi gan nifer o goridau mynediad fel prif ffyrdd, bylchau ucheldir a llwybrau rheilffordd. Mae'n gweithredu fel porth hanesyddol i Ogledd Cymru a gellir ei archwilio ar droed, ar feic ac ar ddŵr, ymysg llawer o weithgareddau hamdden ac awyr agored eraill.

Mae safle'r AHNE ar y ffin rhwng Cymru a Lloegr a'r cysylltiadau trafndiaeth yn golygu ei bod wedi bod yn gyrchfan undydd boblogaidd i ddinasoedd cyfagos fel Lerpwl a Chaer. Mae'r cynnydd mewn 'gwyliau lleol' a diwrnodau allan i gefn gwlad ledled y DU o ganlyniad i gyfyngiadau Covid-19 wedi arwain at gynnydd yn nifer yr ymwelwyr ar draws yr AHNE, yn enwedig mewn lleoliadau poblogaidd fel Loggerheads, Moel Famau a Llangollen. Mae'r galw cynyddol am hamdden a mynediad yn arwain at bwysau ar gymunedau a seilwaith lleol, gan dynnu sylw at y dasg gynyddol heriol ond hanfodol o hyrwyddo hamdden gynaliadwy sy'n gwarchod nodweddion a rhinweddau arbennig yr AHNE. Yr hyn sy'n allweddol i gyflawni hyn yw ein partneriaethau parhaus gyda sefydliadau lleol, cymunedau a thirfeddianwyr i fonitro a lleihau effeithiau; cydlynu ymgyrchoedd ac addysg; a hyrwyddo gweithgareddau cyfrifol.

10.2 Prif Nodau

Mae'r prif nodau canlynol ar gyfer Cynllun Rheoli 2020-2025 yn seiliedig ar ddealltwriaeth bod angen cydbwysu'r galw am fynediad a hamdden â gwarchod rhinweddau arbennig, gan sicrhau hefyd bod y cyfleoedd sydd gan yr AHNE i'w cynnig yn hygyrch i bawb.

- Cydbwysu pwysau'r cynnydd yn y galw am fynediad i gefn gwlad gydag anghenion trigolion a busnesau lleol
- Rheoli effeithiau ymwelwyr ar safleoedd poblogaidd a rhinweddau arbennig yr AHNE
- Cynnal seilwaith trafndiaeth o ansawdd uchel sy'n hyrwyddo teithio cynaliadwy i bawb.
- Codi ymwybyddiaeth o fanteision iechyd a lles treulio amser yn yr AHNE ac ymgysylltu â'i rinweddau arbennig
- Gwella hygyrchedd yr AHNE i'r rhai a fyddai'n elwa fwyaf o'i manteision iechyd a lles
- Gwella mynediad i drigolion lleol i fwynhau cefn gwlad o'u drws ffrynt



10.3 Beth fyddai llwyddiant yn ei olygu i Nodweddion a Rhinweddau Arbennig yr AHNE?

Cymeriad ac ansawdd y dirwedd: Mae llonyddwch gymharol y dirwedd a'i phocedi o fannau gwyllt wedi cael eu cadw a'u gwella ac mae ymwelwyr a thrigolion lleol fel ei gilydd yn eu mwynhau. Gall ymwelwyr o'r dinasoedd a'r canolfannau poblogaeth cyfagos werthfawrogi'r awyr dywyll a'r golygfeydd helaeth, a'u meddyliau'n gallu ymlacio. Mae ymdeimlad trigolion lleol o berthyn ac ymlyniad at y dirwedd wedi tyfu gan eu bod yn gallu cael mynediad at fannau anghysbell drwy seilwaith cynaliadwy fel llwybrau bysiau lleol, llwybrau ceffylau a llwybrau troed.

Cynefinoedd a Bywyd Gwyllt: Mae cynefinoedd a bywyd gwyllt yn ffynnu diolch i'r gweithgareddau gwirfoddoli helaeth sydd wedi cael eu hyrwyddo gan yr AHNE a'i phartneriaid. Mae ymwelwyr a thrigolion lleol yn manteisio ar y cyfle i roi'n ôl i'r amgylchedd naturiol y maent yn dibynnu arno am eu lles corfforol a meddyliol. Mae llai o sbwriel yn peryglu bywyd gwyllt wrth i lai o bobl ei adael ar ôl a mwy o bobl yn ei godi. Mae adnoddau a wariwyd yn flaenorol ar lanhau'r AHNE ac atgyweirio difrod yn cael eu defnyddio i fuddsoddi mewn gwella a chyfoethogi'r amgylchedd naturiol. Mae ansawdd dŵr wedi gwella wrth i ddigwyddiadau wedi'u trefnu annog defnyddwyr yr afonydd i lanhau'r amgylchedd tra byddant yn ei fwynhau.

Yr Amgylchedd Hanesyddol: Mae nodweddion hanesyddol, sydd wedi'u rhestru neu heb eu rhestru, yn fach neu'n enfawr, yn cael eu mwynhau gan amrywiaeth o ymwelwyr a thrigolion lleol sydd wedi'u dosbarthu'n gyfartal ar draws yr AHNE a'i hamgylchedd hanesyddol. Mae ymgyrchoedd addysgol ac arwyddion yn galluogi ymwelwyr i ddysgu mwy am hanes cyfoethog yr ardal, ac i drigolion lleol gysylltu â threftadaeth y lle maen nhw'n ei alw'n gartref.

Mynediad at Hamdden a Thwristiaeth: Mae ymwelwyr o bob cefndir yn ymweld â'r AHNE ac wedi teithio drwy drafnidiaeth gynaliadwy fel rheilffordd, bws neu feic. Mae 'safleoedd pot mêl' yn derm o'r gorffennol gan fod ymwelwyr yn cael eu gwasgaru'n gyfartal ar draws y dirwedd, gan fwynhau'r amrywiaeth eang o rinweddau arbennig sydd ganddi i'w cynnig. Mae rhai ymwelwyr wedi cael eu hannog i ymweld â'r amgylchedd naturiol a'i fwynhau o ganlyniad i gynllun iechyd lleol mewn partneriaeth â'r AHNE. Mae amrywiaeth eang o weithgareddau, gweithgareddau awyr agored a digwyddiadau ar gael sy'n addas i bob diddordeb, wedi'u gwneud yn bosibl gan economi leol ffyniannus a diwydiant twristiaeth sy'n mwynhau incwm gydol y flwyddyn. Mae Llwybr Clawdd Offa yn denu ymwelwyr o bob cwr o'r byd sy'n cael eu denu gan lwybr sy'n gyforiog o hanes a

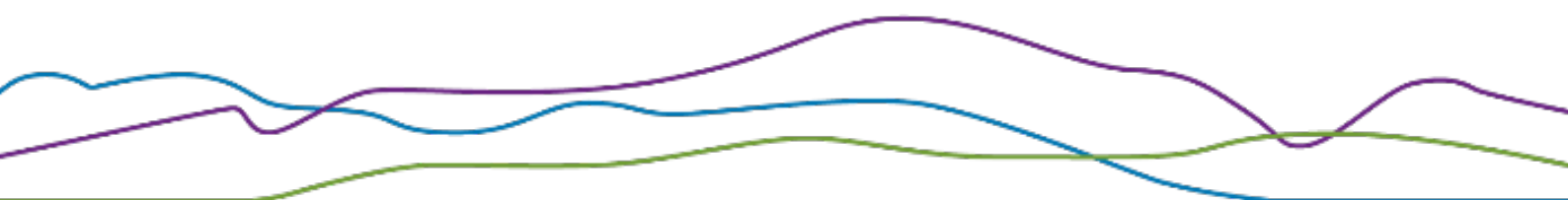
diwylliant lleol ac sy'n mwynhau'r amrywiaeth o fusnesau lleol sy'n darparu cynnyrch a phrofiadau unigryw ar hyd y llwybr.

Mae'r rheini sy'n byw o fewn ffiniau'r AHNE yn gallu cael mynediad at hawl tramwy cyhoeddus neu wasanaeth bws yng nghyffiniau eu cymuned sy'n mynd â nhw i amrywiaeth o leoliadau i'w mwynhau'n rhwydd. Mae lefelau traffig wedi gostwng o ganlyniad i well seilwaith trafndiaeth a gellir teimlo llonyddwch yr AHNE yn y trefi a'r pentrefi gymaint ag ar gopa'r cribau.

Diwylliant a Phobl: Ceir cydbwysedd rhwng anghenion ymwelwyr a chymunedau lleol, ac mae'r naill a'r llall yn rhannu gwerthfawrogiad a pharch tuag at yr AHNE a'i rhinweddau arbennig. Mae ymwelwyr yn deall ac yn parchu'r cymysgedd cyfoethog o ddiwylliant a chymuned, gan gynnwys iaith a thraddodiadau'r ardal leol, ac yn elwa o'r amrywiaeth o atyniadau a digwyddiadau diwylliannol sydd ar gael. Mae'r economi leol yn ffynnu ac yn annatod gysylltiedig â diwylliant a phobl yr AHNE.

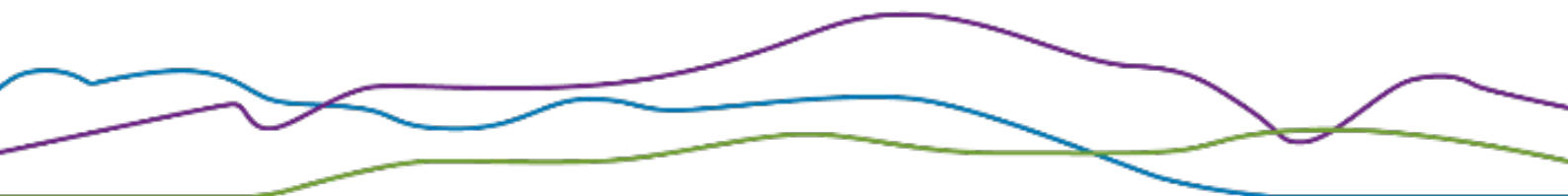
10.4 Amcanion Strategol

- **RHW01:** Monitro pwysau twristiaeth ar y rhinweddau arbennig a'r safleoedd poblogaidd a datblygu rhaglen o fesurau i leihau'r effeithiau a chynyddu cydnerthedd, gan weithio mewn partneriaeth ag awdurdodau lleol, cyrff anllwyodraethol a phartneriaid eraill
- **RHW02:** Gweithio gyda phartneriaid i annog a hyrwyddo ymddygiad cyfrifol drwy addysg, ymgyrchoedd a hyrwyddo gweithgareddau sy'n gysylltiedig â deall a gwerthfawrogi'r dirwedd.
- **RHW03:** Gweithio mewn partneriaeth i barhau i ddarparu cyfleusterau a seilwaith o ansawdd uchel i alluogi ymwelwyr a chymunedau lleol i fwynhau a gwarchod rhinweddau arbennig yr AHNE.
- **RHW04:** Gwella hygyrchedd yr AHNE i drefi a phentrefi lleol a gerllaw drwy wella cysylltedd seilwaith trafndiaeth cynaliadwy a hawliau tramwy cyhoeddus.
- **RHW05:** Cryfhau cysylltiadau â sefydliadau iechyd a chymdeithasol lleol i godi ymwybyddiaeth a chynyddu cyfleoedd i bawb gael mynediad at fanteision iechyd a lles cysylltu â rhinweddau arbennig yr AHNE.
- **RHW06:** Parhau i ddarparu a hyrwyddo cyfleoedd gwirfoddoli i bawb ar draws yr AHNE a chefnogi gweithgareddau sy'n cynnwys cymunedau yn eu hamgylchedd lleol.
- **RHW07:** Datblygu cyfleoedd i fanteisio i'r eithaf ar y manteision iechyd a ddaw yn sgil mynediad i'r dirwedd a thargedu hyn i'r ardaloedd mwyaf anghenus yn y cymunedau yn yr Ardal o Harddwch Naturiol Eithriadol ac o'i hamgylch.
- **RHW08:** Parhau i weithio gyda Phartneriaeth Awyr Dywyll NOS i ddiogelu a chynyddu ardaloedd o awyr dywyll warchodedig ar draws yr AHNE a chodi ymwybyddiaeth o'r manteision llesiant i gymunedau lleol ac ymwelwyr.
- **RHW09:** Sicrhau bod Llwybr Cenedlaethol Clawdd Offa a llwybrau eraill a hyrwyddir yn cael eu cynnal i safon uchel a'u hyrwyddo fel pyrrh i'r AHNE.
- **RHW010:** Parhau i gryfhau partneriaethau gyda defnyddwyr a rheolwyr mynediad drwy Weithgorau Partneriaeth yr AHNE i



feithrin ymddiriedaeth a chysylltiadau rhwng defnyddwyr
mynediad a thirfeddianwyr.

RHWO11: Gwella cynrychiolaeth mewn Partneriaeth a Gweithgorau
AHNE i gynrychioli cymdeithas fodern.



11 Yr Economi Wledig

Cyflwyniad



Mae cael economi gynaliadwy sy'n ffynnu yn hanfodol i les tirweddau, natur a phobl Bryniau Clwyd a Dyffryn Dyfrdwy. Gallai newidiadau sylweddol i'r amgylchedd economaidd, gan gynnwys y rheini sy'n deillio o ymadawiad y DU o'r UE, Pandemig Covid-19 a deddfwriaeth arloesol Llywodraeth Cymru i gyd effeithio ar economi'r AHNE mewn ffyrdd gwahanol.

Mae'n hanfodol gwarchod y cymeriad, yr harddwch a'r dreftadaeth ddiwylliannol unigryw sydd mor werthfawr, a bu iddi gael ei diogelu er budd y genedl fel AHNE ym 1985. Fodd bynnag, mae angen i'r AHNE hefyd gael cymunedau, busnesau a diwylliant byw ffyniannus er mwyn gallu cynnal y gweithgareddau sy'n creu ac yn cynnal y cymeriad a'r harddwch hwnnw.

11.1 Prif Nodau

Yn y cyfnod presennol o newid sylweddol, rhaid i'r AHNE, cymunedau a busnesau gydweithio i sicrhau economi gynaliadwy, fyw ar gyfer yr AHNE. Mae angen partneriaeth weithredol arnom gyda'r holl reolwyr tir i ddeall eu busnesau, y pwysau sydd arnynt a sut maent yn datblygu yn ystod y cyfnod hwn o newid, gan sicrhau ar yr un pryd bod rhinweddau arbennig yr AHNE yn cael eu gwarchod a'u gwella.

Dylid ystyried y cysyniad o farchnata'r AHNE yn gyfannol fel brand ar gyfer busnesau sy'n gweithredu o'i fewn, er budd y busnesau ac er mwyn gwella dealltwriaeth o'r AHNE fel tirwedd warchodedig weithredol.

Mae hefyd yn bwysig iawn gweithio gyda busnesau wrth i gyfleoedd ar gyfer mentrau newydd megis marchnata credydau carbon o fawndiroedd a reolir yn dda a phlannu coed newydd a llety ac atyniadau cynaliadwy newydd i ymwelwyr ddatblygu.

- Rheoli a chadw tirwedd gyfoethog ac amrywiol fel un o gynhyrchion yr economi wledig gynaliadwy sy'n ei chefnogi.
- Cefnogi busnesau gwledig o bob math i annog defnydd cynaliadwy o'r AHNE a'i hadnoddau naturiol er budd y bobl leol, y cymunedau a'r economi.
- Cadw a gwella gwasanaethau hanfodol ar gyfer cymunedau a busnesau yn yr AHNE.



11.2 Beth fyddai llwyddiant yn ei olygu i Nodweddion a Rhinweddau Arbennig yr AHNE?

Mae'n debyg y bydd cyfnod y Cynllun Rheoli hwn yn arwain at newidiadau mawr yn economi'r AHNE. Mae angen i llwyddiant o fewn cyfnod y Cynllun Rheoli hwn adlewyrchu'r angen i ymateb i'r ffactorau hyn wrth iddynt ddod i'r amlwg a sut maent yn berthnasol i'r sefyllfa bresennol ac yn addasu. Mae arweinyddiaeth o'r AHNE mewn partneriaeth â chyrff arbenigol eraill, undebau ffermio a busnesau unigol yn hanfodol os yw'r ymateb i fod yn gydnaws â Rhinweddau Arbennig yr AHNE a'u gwarchod yn y dyfodol.

Cymeriad ac ansawdd y dirwedd: Partneriaeth gref i gynnal a gwella tirweddau'r AHNE gyda rheolwyr tir a'r rhai sy'n ceisio denu pobl i'r ardal sy'n gweithio gyda'r AHNE. Er budd pawb sydd â diddordeb, bydd cymeriad ac ansawdd y dirwedd yn cael ei gynnal yn y dyfodol ac yn cael ei wella i'w gwneud yn fwy gwydn a pherthnasol i'r heriau sy'n ein hwynebu. Ar yr un pryd, byddant yn gweithio ar dirweddau sy'n dal i ddarparu ar gyfer y rheini sy'n dibynnu arnynt am eu bywoliaeth, gan ddarparu'r harddwch a'r lleoedd ar gyfer mwynhad corfforol ac ysbrydol.

Cynefinoedd a Bywyd Gwylt: Bydd llwyddiant yn golygu bod rheoli tir yn yr AHNE yn cefnogi bioamrywiaeth yn gynyddol, a bod ansawdd a maint bywyd gwylt yn cynyddu, ac ar yr un pryd, bod hyfywedd economaidd ffermio yn cael ei wella, gan fod o fudd i gymunedau yn yr ardal. Bydd cynefinoedd gwerthfawr fel rhostir neu rywogaethau yn wydn neu'n cael eu gwarchod rhag pwysau gan ymwelwyr. Bydd y rhai sy'n ymweld â'r tirlun yn ymwybodol ac yn gwerthfawrogi natur fregus ei ecoleg ac yn sensitif i'w diwylliant a'i threftadaeth.

Yr Amgylchedd Hanesyddol: Mae'r amgylchedd hanesyddol yn rhan annatod o'r atyniad i'r AHNE, mae ymwelwyr a chymunedau lleol fel ei gilydd yn gwerthfawrogi ac yn trysori nodweddion bryngaerau o'r oes haearn ac olion Clawdd Offa i odyrau calch a chapeli ac eglwysi lleol. Mae'r manteision economaidd o gynnal a chadw a, lle bo modd, aildefnyddio'r nodweddion

hyn yn cael eu gweld fel y peth priodol i'w wneud ac mae tîm AHNE yn eu hannog.

Mynediad at Hamdden a Thwristiaeth: Mae manteision defnyddio'r AHNE yn gynaliadwy ar gyfer mwynhad tawel, ymarfer corff ac ymlacio yn cael eu cydnabod fel rhan bwysig o economi'r Ardal ac mae darparu gwasanaethau i alluogi a gwella hyn yn dod yn gyflogwr pwysig. Mae'r cyfleoedd hyn yn cael eu darparu gan gwmnïau lleol, sydd wedi'u lleoli yn yr AHNE ac mae'r manteision economaidd yn bennaf i gymunedau lleol. Mae croeso i bobl sy'n ymweld â'r AHNE ar gyfer hamdden o bob math ac mae'r manteision economaidd a ddaw yn eu sgil yn cael eu cydnabod gan gymunedau yn yr Ardal. Mae cyfleoedd ar gael i'r bobl hynny aros mewn llety o ansawdd uchel, bwyta allan a mwynhau'r diwylliant lleol cyfoethog. Maent yn ystyried yr AHNE yn ardal i ymweld â hi ar bob adeg o'r flwyddyn, gan gydnabod ei sensitifrwydd a gwerthfawrogi'r amgylchedd a'r diwylliant lleol.

Diwylliant a Phobl: Mae'r cymunedau lleol yn yr AHNE yn cydnabod y cyfleoedd economaidd y mae'r dynodiad yn eu cynnig ac maent yn awyddus i weithio mewn partneriaeth â thîm yr AHNE a sefydliadau eraill i wireddu manteision y dynodiad i'w marchnata. Mae'r newidiadau mewn cymorth amaethyddol yn cynnal incwm ffermydd ac yn annog rheoli tir yn sefydlog ac yn gynaliadwy, sy'n gwella'r amgylchedd ac yn darparu mwy o gyfleoedd cyflogaeth o ansawdd da. Nid yw'r cynnydd mewn gweithgarwch economaidd yn yr AHNE yn arwain at lastwreiddio'r diwylliant lleol a cholli natur gynhenid Gymreig yr ardal. Mae'r Gymraeg yn ffynnu ac mae nifer y bobl sy'n defnyddio'r iaith o ddydd i ddydd yn cynyddu.

11.3 Amcanion Strategol

- REO1** Ymgysylltu'n adeiladol â thirfeddianwyr a ffermwyr i sicrhau dyfodol cynaliadwy ar y cyd ar gyfer rheoli tir yn yr AHNE.
- REO2** Gweithio gyda thirfeddianwyr a ffermwyr i sicrhau'r defnydd mwyaf effeithiol o nwyddau cyhoeddus drwy'r Cynllun Ffermio Cynaliadwy a chynlluniau rheoli tir eraill
- REO3** Cefnogi datblygu tai fforddiadwy a chynaliadwy ar gyfer pobl leol mewn lleoliadau priodol tra'n cynnal y safonau dylunio uchaf.
- REO4** Cefnogi busnesau lleol yn yr AHNE a'r cyffiniau i gydnabod a hyrwyddo'r cynnyrch lleol unigryw ac unigryw maen nhw'n ei gynnig i drigolion ac ymwelwyr â'r AHNE.
- REO5** Gweithio i hyrwyddo dealltwriaeth ddyfnach o ddiwylliant ac iaith Gymraeg yr AHNE a'i gyfraniad tuag at ansawdd arbennig yr Ardaloedd.
- REO6** Hyrwyddo rhinweddau arbennig yr AHNE gyda busnesau twristiaeth lleol fel cyfrwng i wella'r gwaith o farchnata brand Ardal o Harddwch Naturiol Eithriadol Bryniau Clwyd a Dyffryn Dyfrdwy.
- REO7** Datblygu a chefnogi economïau gwledig ffyniannus, marchnadoedd cynnyrch lleol a thwristiaeth drwy gydol y flwyddyn sy'n cefnogi cymunedau.

